

令和5年版 消防年報

■ Aso Fire Dept.

Fire Rescue EMS



小型救助車
令和5年9月納車

阿蘇広域行政事務組合消防本部

令和6年刊行

はじめに

- 1 この年報は、令和5年中における当消防本部の諸般について収録し、将来の参考に資するとともに現況を紹介することを目的として編集したものです。
- 2 この年報の統計中、予算関係事項については会計年度とし、火災・救急等は歴年、その他は当該表にそれぞれの年月日を記載してあります。

令和6年 8月

阿蘇広域行政事務組合消防本部




目 次




管内の概要-----	5
1. 位置及び地勢-----	6
2. 人口・世帯数及び面積-----	6
3. 沿革の概要-----	7～11
4. 令和5年度の主な行事-----	12～13
5. 組合の組織図-----	14
6. 歴代の消防長-----	15
7. 組合役職名-----	15
(1) 執行機関-----	15
(2) 議会議員名-----	16
8. 消防力の推移-----	17
消防の現況-----	18
1. 署所の現有・消防施設状況と消防力-----	19
2. 消防本部・署所の階級別職員配置表-----	20
3. 退任・昇任-----	21
4. 職員の年齢・階級別人員-----	22～23
5. 職員の勤続年数-----	24
6. 職員の教養実施状況-----	25
7. 職員の特殊技能調査-----	26
8. 基準消防力と現有消防力の比較-----	27
9. 消防通信施設の配置状況-----	28
10. 署所別消防車両-----	29
11. 無線局の配置状況-----	30～31
12. 令和5年度消防予算(当初)-----	32
13. 歳入歳出予算額の推移(当初)-----	33
14. 職員・消防車両に対する人口調べ-----	33
警防(各種災害)-----	34
月別災害処理件数-----	35
火災-----	36
1. 市町村別火災発生状況-----	37
2. 市町村別焼損棟数-----	37
3. 市町村別焼損面積-----	37
4. 市町村別罹災状況-----	38
5. 損害額-----	38
6. 火災種別ごと月別発生状況-----	38
7. 火災原因別出火件数-----	39

救助-----	40
1. 救助概要-----	41
2. 事故種別・救助活動状況-----	42
3. 署所別救助出場状況-----	43
4. 市町村別救助出場状況-----	43
5. 月別救助出場件数-----	43
救急-----	44
1. 救急概要-----	45
2. 署所別出場件数・搬送人員-----	46
3. 署所における出場・搬送人員状況-----	46
4. 救急出場件数・搬送人員の推移-----	47
5. 市町村別出場件数・搬送人員-----	47
(1) 事故種別について-----	48
(2) 傷病程度について-----	48
6. 署所別ヘリコプター・ドクターカー搬送件数-----	48
7. 年齢区分別搬送人員-----	49
8. 現場到着所要時間別出場件数-----	49
9. 救急隊員が行った応急処置-----	49
予防-----	50
1. 消防同意件数(工事種別内訳)-----	51
2. 過去10ヶ年の消防同意件数推移状況-----	51
3. 消防法令等に基づく諸届受理件数-----	52
4. 防火対象物の現況(150平方メートル以上の棟数)-----	53
5. 危険物施設数-----	54
6. 数量別危険物製造所等設置数-----	55
7. 危険物規制事務取扱件数-----	56
幼年・少年・婦人防火委員会-----	57
1. 阿蘇地域幼少年婦人防火委員会名簿-----	58
2. 阿蘇地域幼少年婦人防火委員会クラブ員名簿-----	59
(1) 幼年消防クラブ-----	59～60
(2) 少年消防クラブ-----	61
(3) 婦人消防クラブ-----	61
3. 令和5年度事業報告-----	62～63




総 括


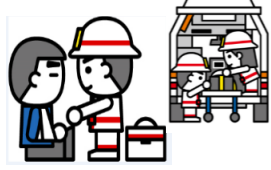
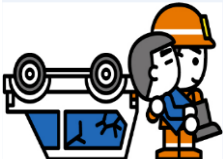
令和5年4月1日現在
(火災・救急・救助件数は令和5年中)

	面積	人口	世帯数
管内面積			
人口		52,858人	
世帯数			24,641戸
	1002.33km ²		

	一般会計消防予算	署所	職員数
消防予算			
組織		1本部 1署 2分署 2分駐所	129人
	1,114,705千円		

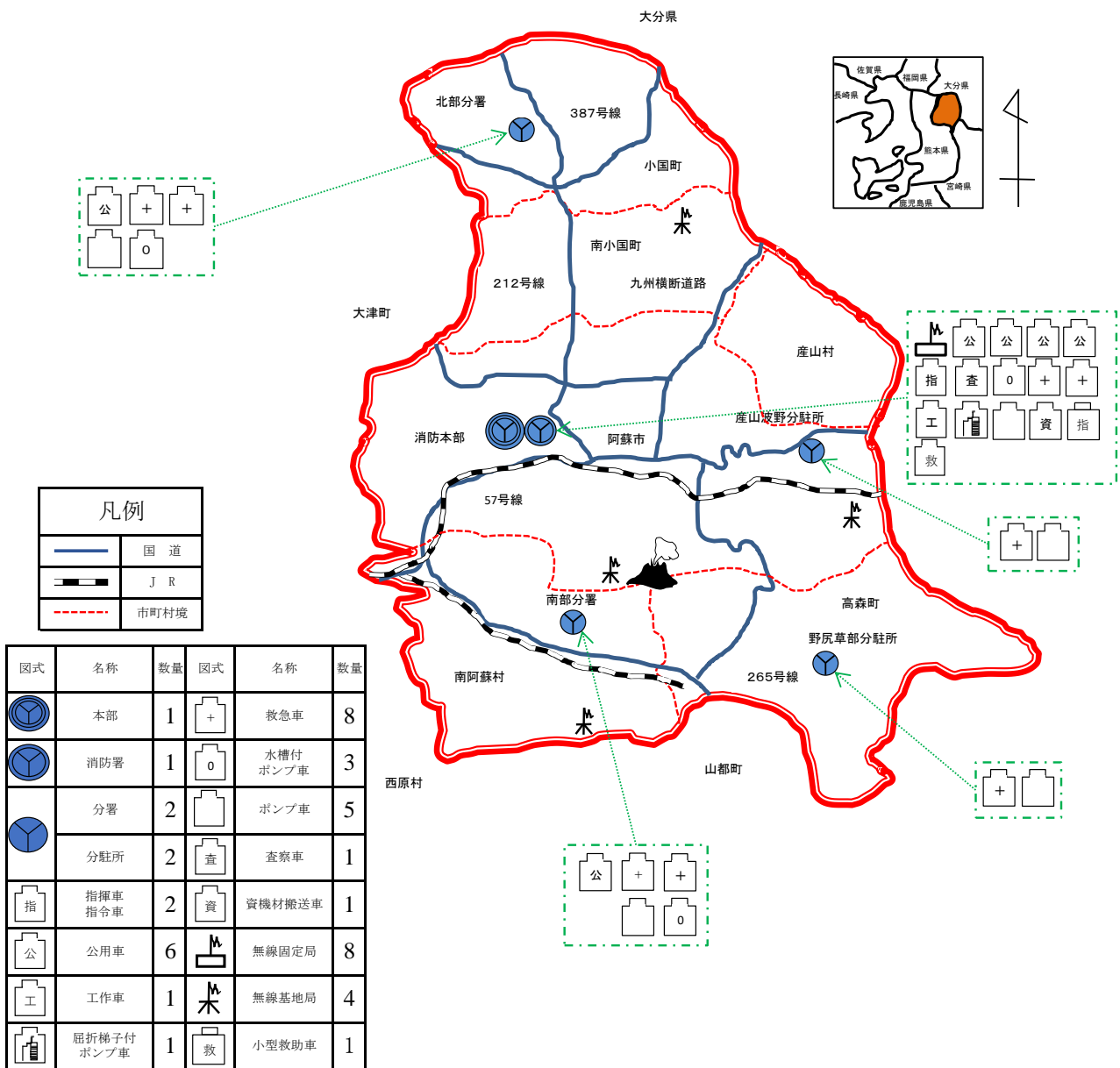
※会計年度任用職員含む

	ポンプ自動車	特殊車両	救急自動車
車両等			
	屈折梯子付消防ポンプ自動車 1台 消防ポンプ自動車 5台 (内非常用 3台) 水槽付消防ポンプ自動車 3台	救助工作車 1台 小型救助車 1台 指揮車 1台 指令車 1台 資機材搬送車 1台	高規格救急車 8台 (内非常用 3台)

	火災	救急	救助
緊急出動			
	火災件数 55件 損害額 29,953千円	救急出場件数 3,455件 救急搬送人員 3,047人	救助出場件数 50件 救助人員 27人

管内の概要

令和5年度（2023年度）



1 位置及び地勢

消防本部の位置	東経	131度04分48秒
	北緯	32度56分18秒
	東西	約40km
	南北	約50km
	標高	518m

省

阿蘇広域消防本部は、九州のほぼ中央、熊本県の北東部に位置し、阿蘇カルデラ地帯を中心に、標高差の著しい特殊な地形条件と広大な面積を有し、平坦部の阿蘇谷、南郷谷、小国郷に集落が集中し、また、山間部にも集落が点在し、孤立した状態で小規模集落が多く自然条件の厳しい地域である。

消防本部は、広大なカルデラ（外輪山）に囲まれた阿蘇谷に位置し、南に最高峰の高岳、古代より噴煙を豪壮にはき続ける中岳、それに烏帽子岳、杵島岳、根子岳のいわゆる阿蘇五岳を一望できる。

2 人口・世帯数及び面積

(令和5年度消防現勢等調査)

市町村	区分	人口（人）	世帯数（戸）	面積（km ² ）
阿蘇市		24,751	11,553	376.30
南小国町		3,850	1,793	115.90
小国町		6,634	3,029	136.94
産山村		1,411	631	60.81
高森町		6,057	2,932	175.06
南阿蘇村		10,155	4,703	137.32
	計	52,858	24,641	1002.33

3 沿革の概要

年	月	経 過 事 項
昭和		
46	3	阿蘇中部消防組合消防本部設立許可(県知事)
	4	各町村役場から 4名採用 新規職員8名採用
	8	救急自動車 1台寄贈(日本船舶協会)
	9	新規職員 17名採用
	12	本部・中部消防署庁舎落成式
47	3	新規職員 1名採用
	4	実務開始 新規職員 5名採用
	10	水槽付消防ポンプ自動車及び消防ポンプ自動車各1台購入
48	9	救急自動車 1台寄贈(熊本県経済連)
	10	消防ポンプ自動車 1台購入
51	11	救急自動車 1台寄贈(日本損害保険協会)
54	1～11	広域消防設立に向けての臨時議会
	11	広域消防組合設立協議会 事務局設置(11ヶ町村)
55	3	組合同規約一部変更許可(県知事)
	3	広域消防組合発足会議(中部地区)
	4	阿蘇広域消防組合発足(阿蘇郡11ヶ町村・西原村を除く)
	4	危険物施設、事務引継
	4	新規職員 67名採用
	4	南部分署実務開始(仮庁舎:白水村農事センター跡)
	8	庁舎建設着工(2分署・3分駐所)
	9	消防ポンプ自動車(BS-I型) 3台購入(3分駐所)
	9	消防ポンプ自動車(CD-I型) 2台購入(2分署)
	10	水槽付消防ポンプ自動車(水I-B型) 1台購入(南部分署)
	10	北部分署、蘇陽分駐所、野尻草部分駐所実務開始(仮庁舎)
	11	救急自動車(2B) 1台購入(北部分署)
	12	救急自動車(2B) 1台購入(野尻草部分駐所)
56	1	北部分署、産山波野分駐所庁舎落成式
	1	救急自動車(2B) 1台寄贈(日本損害保険協会:南部分署)
	2	南部分署、蘇陽分駐所、野尻草部分駐所庁舎落成式
	3	救急自動車(2B) 1台寄贈(農協共済:産山波野分駐所)
	9	指令車 3台購入(3分駐所)
	11	救急自動車(2B) 1台寄贈(日本損害保険協会:蘇陽分駐所)
57	6	本部庁舎落成式(増改築)
	7	指令車 1台更新(中部消防署)
58	8	資機材搬送車 1台寄贈(日本消防協会:中部消防署)
	9	熊本県総合防災訓練(阿蘇)
	11	水槽付消防ポンプ自動車 1台寄贈(日本損害保険協会)
59	4	新規職員 4名採用
60	2	梯子付消防ポンプ自動車 1台購入
	5	全国植樹祭(旧阿蘇町)

年	月	経 過 事 項
61	11	防火広報自動車 1台寄贈(日本防火協会)
	12	救急自動車 1台寄贈(農協共済連)
62	10	消防ポンプ自動車(CD-I型) 1台購入
63	4	阿蘇広域行政事務組合発足(阿蘇郡内一部事務組合8施設統合)
	4	阿蘇広域行政事務組合消防本部に改名
平成		
元	2	大葬の礼
2	4	新規職員 4名採用
	7	阿蘇地区7.2集中豪雨災害
3	3	救急自動車 1台寄贈(県協共済)
	7	水槽付消防ポンプ自動車 1台寄贈(日本損害保険協会)
4	4	新規職員 3名採用
5	3	火山噴火災害特殊避難車購入
	6	小国町杖立地区崖崩れ災害(死傷者3名)
	9	救急自動車 1台寄贈(山之内製薬)
6	4	新規職員 5名採用
	7	訓練塔落成式
	9	熊本県防災訓練(旧一の宮町)
7	1	兵庫県南部地震災害応援(救助工作車:隊員5名)
	3	救急自動車 1台購入
	4	新規職員 2名採用
8	4	新規職員 1名採用
	5	高規格救急自動車購入(中部消防署)
	6	宮崎県国見トンネル協定調印式(消防本部)
9	3	消防ポンプ自動車(CD-I型)更新(北部分署)
	12	救命率向上救急患者監視装置導入(北部分署・産山波野分駐所)
	12	救命率向上救急患者監視情報伝送装置導入(北部分署)
10	12	消防ポンプ自動車(BD-I型)更新(蘇陽・産山波野分駐所)
11	3	高規格救急自動車購入(南部分署)
	4	新規職員 3名採用
12	1	消防本部査察車更新
	10	南部分署屋上防水等改修工事
13	2	水槽付消防ポンプ自動車(水I-A型)更新(南部分署)
	4	熊本県防災消防航空隊 1名派遣
	6	高規格救急自動車購入(北部分署)
14	2	北部分署玄関補修工事
	4	新規職員 4名採用
15	3	消防本部庁舎内部改修工事
	3	救急洗浄室建設工事(中部消防署)
	3	水槽付消防ポンプ自動車(水-II型)更新(中部消防署)

年	月	経 過 事 項
16	1	消防ポンプ自動車(BD-I型)更新(野尻草部分駐所)
	2	消防ポンプ自動車(CD-I型)寄贈(日本損害保険協会:南部分署)
	3	自動体外除細動器導入(中部消防署:高規格救急自動車)
	3	救急洗浄室建設工事(北部分署・南部分署)
	4	新規職員 3名採用
	9	救急医療功労者知事表彰(南部分署)
17	10	高規格救急自動車更新(中部消防署)
	2	阿蘇市誕生(阿蘇町、一の宮町、波野村)
	2	南阿蘇村誕生(長陽村、白水村、久木野村)
	2	職員5名 上益城消防本部へ移管
18	9	救急医療功労者知事表彰(北部分署)
	3	救助工作車(新II型)更新(中部消防署)
	12	高規格救急自動車更新(南部分署)
19	12	2分駐所車庫シャッター工事(野尻草部分駐所・産山波野分駐所)
	3	救急自動車更新(産山波野分駐所)
	4	新規職員 3名採用
	4	熊本県防災消防航空隊1名派遣
	11	2分署車庫シャッター工事(北部分署・南部分署)
20	12	中部消防署仮眠室改修工事
	2	高規格救急自動車更新(野尻草部分駐所)
	4	新規職員 8名採用
	8	北部分署仮眠室改修工事
	9	救急医療功労者知事表彰(産山波野分駐所)
21	12	消防ポンプ自動車(CD-II型)更新(中部消防署)
	4	新規職員 5名採用
22	9	南部分署仮眠室改修工事
	2	水槽付消防ポンプ自動車(I-B型)更新(北部分署)
	4	熊本県消防学校 1名派遣
	4	新規職員 5名採用
	7	野尻草部分駐所・産山波野分駐所仮眠室改修工事
23	9	高規格救急自動車・高度救命処置用資機材 更新(中部消防署)
	3	緊急消防援助隊被災地へ 15名派遣(東日本大震災)
	4	新規職員 3名採用
	7	北部分署車庫前路面改修
	8	南部分署補助訓練塔改修工事
24	12	寄贈高規格救急自動車・高度救命処置用資機材更新(北部分署)
	4	新規職員 4名採用
	7	九州北部豪雨災害
25	12	北部分署補助訓練塔改修工事
	3	屈折梯子付消防ポンプ自動車 更新(中部消防署)
	4	新規職員 5名採用
	4	熊本県防災消防航空隊 1名派遣
	10	消防本部・中部消防署新庁舎建設工事着工

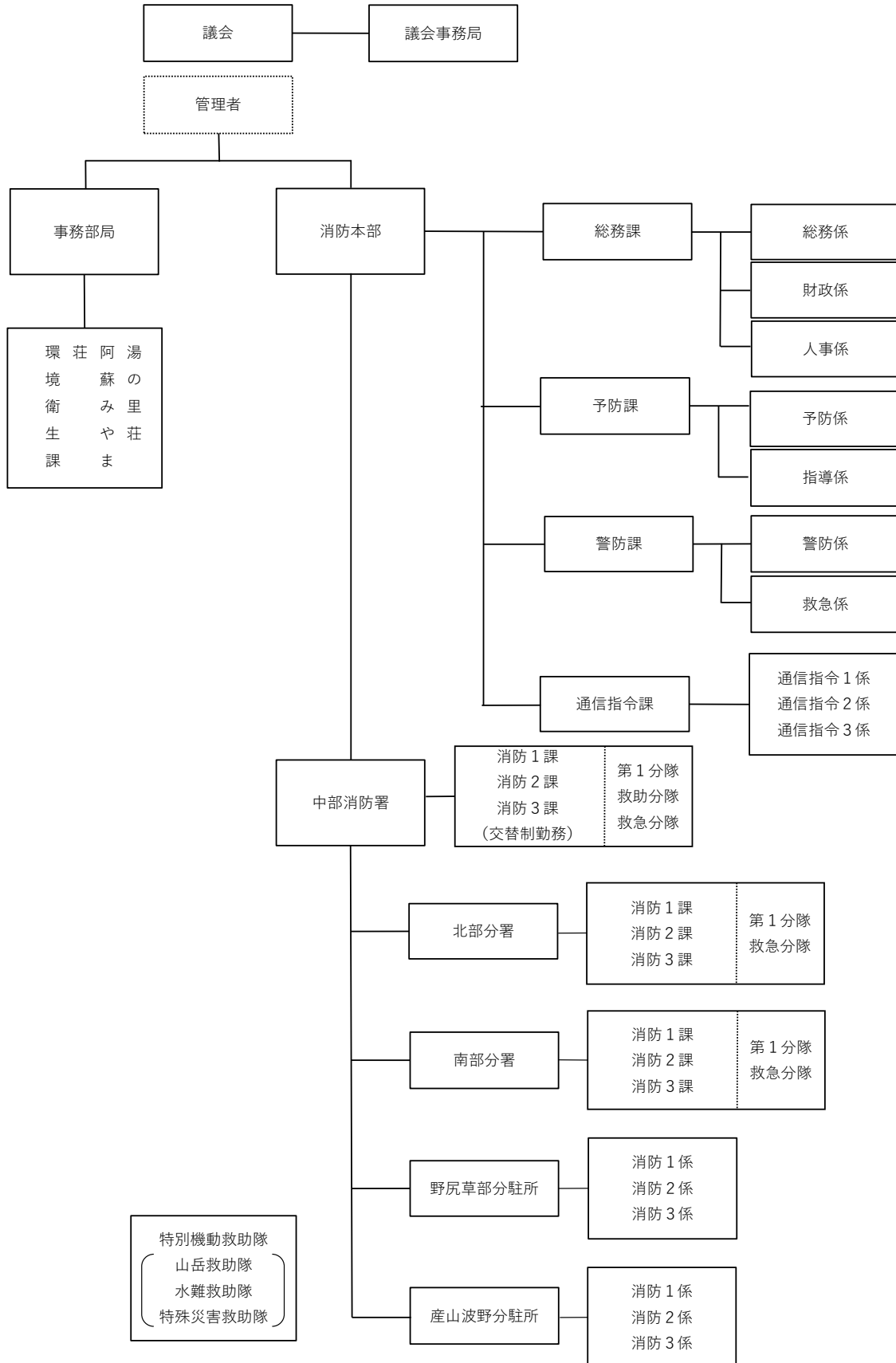
年	月	経 過 事 項
	11	指揮車購入(中部消防署)
	12	高規格救急自動車・高度救命処置用資機材更新(南部分署)
26	3	備蓄倉庫完成
	4	新規職員 10名採用
	12	資機材搬送車購入(中部消防署)
	12	指令車購入(南部分署)
	12	消防本部・中部消防署新庁舎運用開始
	12	高機能消防指令センター運用開始
27	3	消防本部・中部消防署落成式
	4	新規職員 10名採用
	8	北部分署外壁塗装工事
	9	野尻草部分駐所敷地内土工工事
	10	高規格救急自動車・高度救命処置用資機材 更新(中部消防署)
28	2	消防救急デジタル無線運用開始
	4	熊本県消防学校 1名派遣
	4	新規職員 8名採用
	4	熊本地震
	11	南部分署車庫シャッター修理
	12	高規格救急自動車・高度救命資機材 更新(南部分署)
29	2	庁舎災害復旧工事(南部分署)
	3	施設建設調査保全計画策定に伴う調査
	3	南部分署電光掲示板設置
	3	災害対応特殊消防ポンプ自動車(CD- I)更新(北部分署)
	3	庁舎災害復旧工事(消防本部)
	3	野尻草部分駐所屋根雨漏り改修工事
	3	野尻草部分駐所収納倉庫設置
	4	熊本県消防学校 1名派遣
	4	新規職員 7名採用
	7	緊急消防援助隊被災地へ 26名派遣 (平成29年7月九州北部豪雨)
	11	ドローン(無人航空機)一式寄贈(阿蘇ロータリークラブ:消防本部)
	11	ドローン(無人航空機)一式購入(消防本部)
30	4	新規職員 7名採用
	4	熊本県防災消防航空隊 1名派遣
	8	野尻草部分駐所浴室改修工事
	10	野尻草部分駐所ホースタワー改修工事
	10	南部分署浴室改修工事
	11	北部分署外壁塗装工事
	11	北部分署浴室改修工事
	12	災害対応特殊消防ポンプ自動車(CD- I)更新(産山波野分駐所)
令和		
元	4	新規職員 8名採用
	5	天皇陛下・即位礼正殿の儀
	6	2分署・2分駐所耐震診断事業
	7	産山波野分駐所収納倉庫設置
	8	南部分署トイレ改修工事
	8	緊急消防援助隊被災地へ 7名派遣 (令和元年8月九州北部豪雨)
	11	産山波野分駐所ホースタワー改修工事

年	月	経 過 事 項
2	4	新規職員 6名採用
	5	熊本県消防救助技術大会中止(新型コロナウイルス)
	7	北部分署一階床上浸水(12月にコンセントのかさ上げ移設工事実施)
	7	県内消防応援 18名派遣(令和2年7月豪雨)
3	4	新規職員 10名採用
	4	NET 119 緊急通報システム運用開始
	9	中部消防署浴室雨改修工事
	9	中部消防署仮眠室工事
	10	中部消防署訓練塔修繕
4	1	災害対応特殊消防ポンプ自動車(CD-I)更新(野尻草部分駐所)
	3	高規格救急自動車寄贈・高度救命資器材更新(中部消防署)
	4	新規職員 11名採用
	4	熊本県防災消防航空隊 1名派遣
	8	野尻草部分駐所ポンプ車売却(ランドクルーザー)
	8	小型車両建設機械講習会
	11	令和4年度県総合防災訓練(阿蘇市、高森町、南阿蘇村)
5	3	救助工作車更新(中部消防署)
	7	北部分署・産山波野分駐所・南部分署・野尻草部分駐所エアコンクリーニング
	7	VLAN回線停止作業QNet阿蘇
	10	令和5年度県総合防災訓練(南海トラフ想定)
	11	小型救助車無償付与(総務省消防庁)
	11	ドローン(無人航空機)購入
	11	ドローン(無人航空機)購入
	12	高規格救急自動車・高度救命処置用資器材 更新(産山波野分駐所)

4 令和5年度の主な行事

月	行 事
4月	辞令交付式(消防本部) 県消防長会春季総会及び第46回熊本県消防職員意見発表会 全国消防長会九州支部消防長会総会(八代市)
5月	管内幼年消防園内大会 第49回熊本県消防救助技術大会(出場なし) 全国消防長会技術委員会(北海道深川市) 熊本県消防殉職者慰霊祭(熊本市)
6月	風水害対応訓練 消防大学校幹部科第73期(1名) 阿蘇地区危険物安全協会総会 令和5年度第1回熊本県消防連携・協力推進検討会 阿蘇地域保健医療推進協議会救急医療専門部会
7月	阿蘇火山防災協議会総会 阿蘇山上Eゾーン合同訓練(警察機動隊) 阿蘇地区幼少年婦人防火委員会総会 筑後川・矢部川水質汚濁対策連絡協議会調整部会
8月	県消防長会総務担当課長会議 令和5年度城北ブロック消防本部合同潜水訓練(アクアドーム)
9月	警防通信担当課長会議 小型救助車納車 消防長会救急担当課長会議
10月	県消防長会秋季総会 令和5年度熊本県総合防災訓練(南海トラフ想定) 阿蘇地域幼年消防大会 消防学校救助科(2名)
11月	阿蘇火山防災訓練 九州地区消防長会研修会(鹿児島) 阿蘇地域保健医療推進協議会 防火管理者講習 阿蘇国立青少年交流の家との連携協力に関する調印式 ドローン(無人航空機)納入
12月	救急救命士再教育 消防学校火災調査科(2名) 令和5年度第1回消防連携協力推進検討会 阿蘇精神保健福祉連絡会 管内消防団年末特別警戒巡視

月	行 事
1月	仕事初め式・辞令交付式 県下消防本部向けドローン研修会（県消防学校） 消防学校救急科（6名） 令和7年度救急救命士選考試験
2月	熊本県消防長会臨時会 全国消防長会九州支部広報担当研修 熊本県消防長会総務研修会 阿蘇広域消防本部意見発表会（第47回熊本県消防職員意見発表に伴う代表選考） 林野火災対応訓練（熊本県防災へり合同）
3月	隣接消防合同訓練（益城西原、上益城、阿蘇） 消防学校警防隊員研修（5名） 消防学校危険物科（2名） 阿蘇広域消防本部退任式



6 歴代の消防長

歴代		氏名	就任年月日	退任年月日
消防阿蘇本組中部	初代	吉岡 明	昭和46年4月1日	昭和52年7月31日
	第2代	竹原 末則	昭和52年8月19日	昭和55年3月31日
消防阿蘇本組広域	第3代	永野 正巳	昭和57年4月1日	昭和57年4月9日
	第4代	岩永 徳雄	昭和57年4月10日	昭和63年3月31日
昭和63年4月1日			平成3年3月31日	
阿蘇広域行政事務組合消防本部	第5代	大塚 直助	平成3年8月6日	平成10年3月31日
	第6代	山口 司	平成10年4月1日	平成14年3月31日
	第7代	吉田 完生	平成14年4月1日	平成16年3月31日
	第8代	村山 誠也	平成16年4月1日	平成16年10月31日
	第9代	松永 宣男	平成17年2月8日	平成23年3月31日
	第10代	高藤 英司	平成23年4月1日	平成25年3月31日
	第11代	畑本 輝夫	平成25年4月1日	平成26年3月31日
	第12代	福永 和也	平成26年4月1日	平成28年3月31日
	第13代	西岡 博之	平成28年4月1日	平成30年3月31日
	第14代	住吉 昭則	平成30年4月1日	平成31年3月31日
	第15代	桐原 和明	平成31年4月1日	令和3年3月31日
	第16代	加藤 博明	令和3年4月1日	令和4年3月31日
	第17代	宮崎 達信	令和4年4月1日	現在に至る

7 組合役職名

(1) 執行機関

令和6年3月31日時点

役職名	氏名	備考
管理者	佐藤 義興	阿蘇市長
副管理者	高橋 周二	南小国町長
副管理者	渡邊 誠次	小国町長
副管理者	市原 正文	産山村長
副管理者	草村 大成	高森町長
副管理者	吉良 清一	南阿蘇村長
副管理者	吉井 誠	西原村長
監査委員	渡邊 澄雄	知識経験者
	佐藤 和宏	組合議員

(2) 議会議員名

令和6年3月31日時点

職 名	氏 名	市 町 村 名
議 長	本 田 生 一	高 森 町
副 議 長	松 本 明 雄	小 国 町
議 員	湯 淺 正 司	阿 蘇 市
	谷 崎 利 浩	
	立 石 昭 夫	
	甲 斐 純 一 郎	
	児 玉 正 孝	
	佐 藤 和 宏	
	下 城 孔 志 郎	南 小 国 町
	北 里 桂 一	
	穴 見 ま ち 子	小 国 町
	杉 本 い よ	
	城 本 俊 成	産 山 村
	鈴 木 健 士	
	佐 伯 金 也	高 森 町
	武 田 栄 喜	
	工 藤 保 雄	南 阿 蘇 村
	丸 野 健 一 郎	
	今 村 竜 喜	
	今 村 輝 宏	
	上 野 正 博	西 原 村
	中 西 義 信	
	小 城 保 弘	

※組織上、西原村が含まれているのは、昭和63年4月より8施設の一部事務組合が阿蘇広域行政事務組合として統合された為であり、消防に関しては従来通り西原を除く6市町村である。

8 消防力の推移

各年度末時点

	年度	人口	職員		組織					車両			
			定数	実数	本部		署所			ポンプ車	救急車	その他の車両	合計
					課	係	署	分	所				
中部	46～54		36	36		2	1			3	3	2	8
広域	55	79,783	104	103	2	2	1	2	3	9	7	5	21
	63	78,842	106	102	2	4	1	2	3	10	9	12	31
	元	78,052	106	101	2	4	1	2	3	10	9	12	31
	3	76,837	106	103	2	5	1	2	3	10	9	13	32
	4	76,179	106	106	2	4	1	2	3	10	9	13	32
	5	75,010	106	106	2	4	1	2	3	9	9	14	32
	6	74,992	111	111	2	4	1	2	3	9	9	14	32
	7	74,842	111	111	2	5	1	2	3	9	9	14	32
	8	74,285	111	111	2	5	1	2	3	9	9	14	32
	9	73,702	111	111	2	5	1	2	3	9	9	14	32
	10	73,293	111	109	2	5	1	2	3	9	9	14	32
	11	72,910	111	111	2	5	1	2	3	9	9	13	31
	12	72,263	111	111	2	5	1	2	3	9	9	13	31
	13	71,938	111	111	2	5	1	2	3	9	9	13	31
	14	71,661	111	111	2	6	1	2	3	9	9	13	31
	15	71,368	111	110	2	6	1	2	3	9	9	13	31
	16	71,055	111	111	2	6	1	2	3	9	9	13	31
	17	65,857	111	104	2	6	1	2	2	8	8	13	29
	18	65,340	108	104	2	6	1	2	2	8	8	13	29
	19	64,779	108	105	2	6	1	2	2	8	8	13	29
	20	64,360	108	105	2	6	1	2	2	8	8	13	29
	21	63,521	108	106	2	6	1	2	2	8	8	13	29
	22	62,847	108	108	2	6	1	2	2	8	8	13	29
	23	62,128	108	108	3	6	1	2	2	8	8	13	29
	24	61,761	108	108	3	6	1	2	2	8	8	13	29
	25	61,222	108	108	3	6	1	2	2	8	8	13	29
	26	60,504	121	114	3	6	1	2	2	8	8	11	27
	27	59,783	121	121	3	9	1	2	2	8	8	13	29
	28	59,089	121	121	3	9	1	2	2	8	8	13	29
	29	57,640	130	123	3	9	1	2	2	8	8	13	29
30	56,528	130	126	3	9	1	2	2	8	8	13	29	
元	55,694	130	129	4	9	1	2	2	8	8	13	29	
2	54,849	130	130	4	9	1	2	2	8	8	13	29	
3	54,049	130	131	4	9	1	2	2	8	8	13	29	
4	53,192	130	133	4	9	1	2	2	8	8	12	28	
5	52,858	130	126	4	9	1	2	2	8	8	13	29	

※平成30年度～は、会計年度任用職員を含む

消防の現況



1 署所の現有・消防施設状況と消防力

令和6年3月31日時点

区分 署所	所在地	位置及び標高	敷地面積 (㎡)	庁舎構造	延面積 (㎡)	車両										
						消防ポンプ車	水槽付ポンプ車	屈折梯子車	救助工作車	小型救助車	資機材搬送車	高規格救急車	指揮車・指令車	査察車	その他	計
中部消防本部	熊本県阿蘇市黒川1423-1	東経131度04分48秒 北緯32度56分18秒 標高518m	10,216	鉄筋コンクリート 二階一部三階建	2,750.81	1	1	1	1	1	1	2	2	1	4	15
北部分署	小国町大字宮原1818-1	東経131度03分46秒 北緯33度07分28秒 標高440m	3,628	鉄筋コンクリート 二階建	525.84	1	1					2			1	5
南部分署	南阿蘇村大字吉田999	東経131度04分16秒 北緯32度49分39秒 標高470m	5,341.27	鉄筋コンクリート 一部二階建	505.84	1	1					2			1	5
野尻草部分駐所	高森町大字中338-4	東経131度13分03秒 北緯32度49分17秒 標高740m	898.26	鉄筋コンクリート 平屋建	194.56	1						1				2
産山波野分駐所	阿蘇市波野大字小地野1111-2	東経131度11分56秒 北緯32度57分34秒 標高740m	1,519.86	鉄筋コンクリート 平屋建	194.56	1						1				2
計	1本部 1署 2分署 2分駐所		21,603.39		4,171.61	5	3	1	1	1	1	8	2	1	6	29

2 消防本部・署所の階級別職員配置表

令和6年3月31日時点

		消防吏員							計	
		消防監	消防司令長	消防司令	消防司令補	消防士長	消防副士長	消防士		
消防本部	消防長	1							1	
	次長		1						1	
	総務課	課長		1						1
		主幹			1					1
		係長				2				2
		参事				1				1
		主任					1			1
		総務課付け				1		1		2
		計	1	2	1	4	1	1	0	10
	予防課	課長		1						1
		課長補佐			1					1
		主任					2 ※1			2
		主事					1	1		2
		計	0	1	1	0	3	1	0	6
	警防課	課長		1						1
		課長補佐			1					1
		参事				1				1
		主任					1			1
		主事							1	1
	計	0	1	1	1	1	0	1	5	
	通信指令課	課長		1						1
主幹									0	
係長					1				1	
参事									0	
主任						1	1		2	
主事							3	3	6	
計	0	1	0	1	1	4	3	10		
小計		1	5	3	5	7	5	4	31	
消防署	消防中部署	署長		1					1	
		副署長			1					1
		職員			3	3	6 ※1	9	18	39
		計	0	1	4	3	6	9	18	41
	北部分署	分署長		※2						0
		職員				5	4	3	6	18
		計	0	0	0	5	4	3	6	18
	南部分署	分署長		※2						0
		職員				5	4	4	5	18
		計	0	0	0	5	4	4	5	18
	野尻草部分駐所	分駐所長				1				1
		職員					2	2	4	8
		計	0	0	0	1	2	2	4	9
	産山波野分駐所	分駐所長			1					1
		職員				1	1	2	4	8
計		0	0	1	1	1	2	4	9	
小計		0	1	5	15	17	20	37	95	
合計		1	6	8	19	25	25	41	126	

※1 会計年度任用職員含む

※2 分署長は中部署長が兼務

3 退任・昇任

令和6年3月31日時点

年度	採用	退任								職員数	昇任					
		監	司令長	司令	司令補	士長	副士長	士	事務吏員		監	司令長	司令	司令補	士長	副士長
46～54	38			1				1		36			3	2		3
55	68							1		103		2	2	2	11	30
56～62	5	1						2	1	105	2	2	2	15	27	2
63								2		102			1		1	
元						1				101						46
2	4	1								105			2	2	10	1
3							1			103	1					
4	3									106		1	5	2		
5										106				5	6	4
6	5			1				1		109						
7	2		1							110		1				
8	1									111			1	10		
9		1								109					27	
10			1		1					111	1	2				5
11	3									111		2				
12										111			3	10	4	2
13		1	1	1	1					107		3	6	17		
14	4								1	110						4
15		1		1						108	1					2
16	3	1			5	1				111	1					1
17										104	1	2	6	27	5	
18				2						104				2	1	
19	3		3	3	2					105			4		5	3
20	8			1	2	1				106		1	5	2	2	
21	5		1	2						108					1	4
22	5	1	1	1						108		1	4			
23	3			4						108	1	3	6		3	3
24	4	1		4						108			6			
25	5	1	1	1		1				107	1	1	7	3	4	3
26	10			2	1					114	1	3	17	3	3	8
27	10	1	3	4						121			1			5
28	8		2	2				1		121	1	3		3		
29	7	1	2	2						123		4			11	3
30	7	1	1	2				1		126	1	4	7	4	8	5
元	8		1	3				1		129	1	3	5		4	10
2	6	1	3	5						130		1			3	10
3	10									131	1	3		3	5	6
4	11	1	3	6						133	1	5	3	10	4	7
5										126				1	3	

※平成30年度以降は、会計年度任用職員を含む

4 職員の年齢・階級別人員

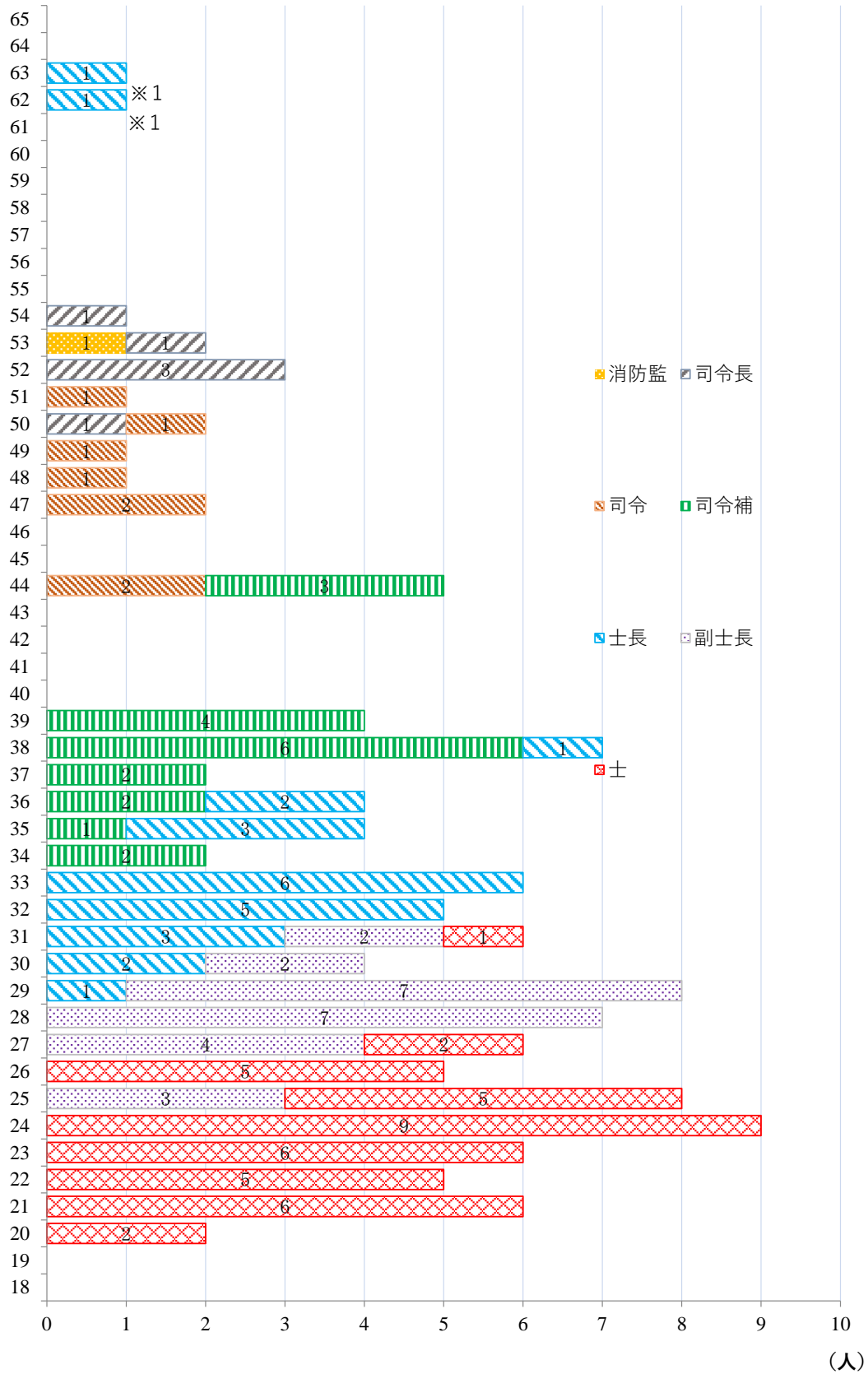
令和6年3月31日時点

	消防監	司令長	司令	司令補	士長	副士長	士	計
18歳								
19歳								
20歳							2	2
21歳							6	6
22歳							5	5
23歳							6	6
24歳							9	9
25歳						3	5	8
26歳							5	5
27歳						4	2	6
28歳						7		7
29歳					1	7		8
30歳					2	2		4
31歳					3	2	1	6
32歳					5			5
33歳					6			6
34歳				2				2
35歳				1	3			4
36歳				2	2			4
37歳				2				2
38歳				6	1			7
39歳				4				4
40歳								
41歳								
42歳								
43歳								
44歳			2	3				5
45歳								
46歳								
47歳			2					2
48歳			1					1
49歳			1					1
50歳		1	1					2
51歳			1					1
52歳		3						3
53歳	1	1						2
54歳		1						1
55歳								
56歳								
57歳								
58歳								
59歳								
60歳								
61歳								
62歳					1 ※1			1
63歳					1 ※1			1
64歳								
65歳								
合計	1	6	8	20	25	25	41	126
平均	53.0	52.2	47.5	38.3	35.2	28.2	23.7	32.3

※1 会計年度任用職員

年齢・階級別人員

(歳)



※1 会計年度任用職員

5 職員の勤続年数

令和6年3月31日時点

	消防監	司令長	司令	司令補	士長	副士長	士	計
1年未満								
1年								
2年					1 ※1		10	11
3年					1 ※1		10	11
4年							5	5
5年							8	8
6年							7	7
7年						7		7
8年					3	3		6
9年						10		10
10年					3	6		9
11年					5			5
12年					2			2
13年					3			3
14年				1	4			5
15年				2	3			5
16年				8				8
17年				3				3
18年								0
19年								0
20年				3				3
21年								0
22年				3				3
23年								0
24年								0
25年			2					2
26年								0
27年								0
28年			1					1
29年			2					2
30年		1	3					4
31年								0
32年		3						3
33年								0
34年	1	2						3
合計	1	6	8	20	25	26	40	126
平均年数	34.0	32.3	28.3	17.5	11.1	8.6	3.8	11.6

※1 会計年度任用職員

6 職員の教養実施状況

令和6年3月31日時点

		23年度	24年度	25年度	26年度	27年度	28年度	29年度	30年度	元年度	2年度	3年度	4年度	5年度	計
消防 大学 校	幹部(研修)科	1		1		1				1	1			1	6
	警防科						1								1
	火災調査科		1												1
	予防課							1							1
熊本 県消 防学 校	初任科	3	4	5	10	10	8	7	7	8	6	10	11		89
	初級幹部科		2		2		2		2		2		2		12
	中級幹部科	2		2		2		2		2		2			12
	上級幹部科				2				2						4
	指導員科		3		3	3							3		12
	特殊災害科	2		2				2		2		2			10
	予防科(火災調査)				2				2	2		2		2	10
	予防科(査察)			2		2			2		2		2		10
	予防科(危険物)	2			2						3			2	9
	警防科(警防)		2		2					2		2			8
	警防隊員研修								3	3	3	3	3	5	20
	救助科	2	2	2	2	2	2	2	2	3	2	2	2	2	27
	救急科(標準課程)	3	3	3	3	3	3	3	4	6	3	7	6	6	53
気管挿管講習		2	2	1	1	1	1	1	1	2		2	2	2	18
薬剤投与研修						2			2			3	3	3	13
処置拡大2行為研修 (ショックへの輸液・血糖値測定・ブドウ糖投与)					1	2	3	11	1	病院研修時に実施					28
指導救命士研修						1	1	1	1		1		1		6
救急救命士研修		1	1	1	1	2	2	2	1	1		1	1	2	16
福岡県消防学校 (警防実務研修会)						1	1		1			1		1	5
福岡県消防学校 (救急実務研修会)						1	1	1							3
福岡県消防学校 (大規模災害対応研修会)									1					1	2
福岡県消防学校 (予防実務研修会)						1	1		1	1					4
熊本県消防学校派遣教官							1	1							2
計		18	20	19	31	34	27	36	31	34	23	40	39	30	382

7 職員の特殊技能調査

令和6年3月31日時点

区分	階級	消防監	司令長	司令	司令補	士長	副士長	士	計
職員数		1	6	8	20	25	25	41	126
自動車運転免許	普通(一種)	1	6	8	20	25	25	41	126
	準中型(5t限定)	1	6	8	20	25	24	8	92
	準中型(新設)								0
	中型(一種)			1	2		7	3	13
	大型(一種)	1	6	8	17	22	14	9	77
	大型特殊		2	2	4	2		1	11
	牽引		1		2				3
陸上特殊無線技士	第一級					1			1
	第二級	1	6	8	3				18
	第三級				16	26	25	31	98
救急隊員資格	I 課程					1			1
	II 課程、標準課程、救急科	1	6	8	19	18	7	1	60
救急救命士			4	5	10	6	5	7	37
指導救命士			1	1	2	1			5
救助隊員有資格者(救助科)		1	2	7	15	9	1		35
国立登山研修所(山岳救助研修修了者)			1	4	2				7
予防技術検定	防火査察員		1	2	4	4	4	1	16
	消防用設備専門員		1	1	1	2			5
	危険物専門員		1	1	2	2	2		8
危険物取扱者	甲種								0
	乙種	1	5	8	15	17	8	16	70
消防設備士	甲種			1	1	2			4
	乙種		1	3	7	5	1	1	18
小型船舶操縦士			1	5	10	1			17
救助潜水士			1		1				2
潜水士			2	4	17	12	2	1	38
小型移動式クレーン技能講習		1	3	6	11	8	3	1	33
玉掛け技能講習		1		6	11	7	4	2	31
酸素欠乏・硫化水素危険作業主任				5	8	3	1	1	18
伐採・チェーンソー特別教育					2	1	4		7
ロープ高所作業特別教育				2	20	20	25	23	90
墜落制止器具特別教育				2	20	19	25	22	88
車両系建設機械運転者					2	1	2		5
第1種衛生管理者				1	1	2			4
アマチュア無線士					2	2			4
無人航空機安全運航管理基礎講習				2	4	3	3		12

※会計年度任用職員含む

8 基準消防力と現有消防力の比較

令和6年3月31日時点

	区分	基準	現有	充足率	備考
署所	消防署	5	1	100.0%	分署2、分駐所2
	出張所等		4		
消防自動車等	消防ポンプ自動車	5 (3)	5	100.0%	()は、非常用消防自動車 ※1000L未満の水槽付き消防ポンプ 自動車は消防ポンプ自動車とする。
	水槽付 消防ポンプ自動車		3		
	屈折はしご付 消防ポンプ自動車	1	1	100.0%	
	化学消防車	1			
	指揮車 指令車		2		
	救急車	5 (3)	5 (3)	100.0%	()は、非常用救急自動車
	救助工作車	1	1	100.0%	省令3条 救助隊1
	その他		9		資機材搬送車・人員搬送車・小型救助車 他公用車等
	計		23 (6)		()は、非常用消防自動車 及び非常用救急自動車
消防本部 署所の人員	消防隊員	36	31	86.1%	
	救急隊員	45	45	100.0%	
	救助隊員	15	12	80.0%	
	指揮隊員	6	0	0.0%	
	通信員	15	9	60.0%	
	予防要員	36	5 (27)	97.2%	()内は隔日勤務者における予防要員数
	その他職員		28		管理職、総務課、警防課、各署所各課小隊長の合計数
	計	153	129	84.3%	
	備考				現有数は短時間勤務任用職員を含まない。

9 消防通信施設の配置状況

令和6年3月31日時点

区別 署所別		火災用電話 (一一九)	指令回線	局加入電話	緊急通報システム NET119	車載携帯電話	無線基地局	無線車載移動局	無線携帯局	署活系無線局	可搬型移動局	卓上型固定移動局	県防災行政無線
消防本部		44		15	1	1			10	6	2	1	1
中部消防署	中部消防署			(15)		6		8	6	12			
	北部分署		1	3		4		4	5	8		1	
	南部分署		1	3		4		5	5	8		1	
	野尻草部分駐所		1	2		2		2	1	3			
	産山波野分駐所		1	2		2		2	1	3			
中継局 医療機関							4						
計		44	4	25	1	19	4	21	28	40	2	3	1

※()は消防本部と共用

署所別電話一覧表

市外局番(0967)		TEL	FAX
消防本部 中部消防署	代表	34-0024	34-0199
	総務課(直)	34-0215	
	予防課(直)	34-0119	
	警防課(直)	34-0048	
	通信指令課(直)	34-0025	
	中部消防署		34-0064
北部分署		46-4411	46-4427
南部分署		62-9034	62-9134
野尻草部分駐所		64-0219	64-0119
産山波野分駐所		24-2766	24-2119

令和6年3月31日時点

署所別	名称	車両番号	年式	車名
消防本部	庁用1号車	熊本 501 も 2645	平成25年	トヨタ アクア
	庁用2号車	熊本 502 ち 2536	平成29年	トヨタ アリオン
	査察車	熊本 502 て 4689	平成30年	ホンダ シャトル
	人員搬送車	熊本 200 さ 2240	平成30年	日産 キャラバン
中部消防署	屈折梯子付 消防ポンプ自動車	熊本 830 す 845	平成25年	日野 プロフィア
	中部1号車 (タンク車)	熊本 800 は 531	平成15年	日野 レンジャー
	中部2号車 (ポンプ車)	熊本 830 ゆ 119	平成20年	日野 レンジャー
	資機材搬送車	熊本 800 は 1753	平成26年	日野 レンジャー
	救助工作車	熊本 830 ね 1592	令和5年	日野 レンジャー
	小型救助車	熊本 930 さ 1433	令和5年	モリタ レッドレディバグ
	高規格救急1号車	熊本 830 す 991	令和4年	トヨタ ハイエース
	高規格救急2号車	熊本 800 せ 710	平成28年	トヨタ ハイエース
	指揮車	熊本 800 す 8202	平成25年	トヨタ ハイエース
	指令車	熊本 800 す 9071	平成26年	日産 エクストレイル
	中部公用車	熊本 581 う 1897	平成25年	トヨタ ピクシス
北部分署	北1号車 (タンク車)	熊本 802 ひ 1	平成22年	日野 レンジャー
	北2号車 (ポンプ車)	熊本 800 せ 1002	平成29年	日野 デュトロ
	高規格救急3号車	熊本 800 す 6508	平成23年	ニッサン エルグランド
	高規格救急5号車	熊本 830 さ 995	令和3年	トヨタ ハイエース
	北部公用車	熊本 581 う 1895	平成25年	トヨタ ピクシス
南部分署	南1号車 (タンク車)	熊本 800 は 2453	令和3年	日野 レンジャー
	南2号車 (ポンプ車)	熊本 800 さ 8572	平成16年	三菱 キャンター
	高規格救急8号車	熊本 800 す 9704	平成27年	トヨタ ハイエース
	高規格救急7号車	熊本 800 す 8292	平成25年	トヨタ ハイエース
	南部公用車	熊本 581 け 9612	平成26年	トヨタ ピクシス
野尻草部分駐所	草野1号車 (ポンプ車)	熊本 800 せ 5278	令和4年	日野 デュトロ
	高規格救急6号車	熊本 800 す 3120	平成20年	トヨタ ハイエース
産山波野分駐所	産波1号車 (ポンプ車)	熊本 800 せ 2453	平成30年	日野 デュトロ
	高規格救急4号車	熊本 830 さ 994	令和5年	トヨタ ハイエース

1 1 無線局の配置状況

令和6年3月31日時点

署別	種別	呼出名称	搭載車名等	署別	種別	呼出名称	搭載車名等
消防本部 中部 消防署	固定局	あそしょうぼう	本部	北 部 分 署	卓上型 固定移動局	あそしょうぼうきた1	北部分署
	卓上型固定 移動局	あそしょうぼうつうしん1	災害対策室		車載型 移動局	あそきたたんく1	北1号車(タンク)
	車載型 移動局	あそしき1	指揮車			あそきたぼんぷ1	北2号車(ポンプ)
		あそたんく1	中部1号車(タンク)			あそきゆうきゆう3	高規格救急3号車
		あそぼんぷ1	中部2号車(ポンプ)			あそきゆうきゆう5	高規格救急5号車
		あそはしご1	屈折はしご車		携帯型 移動局	あそしょうぼう31	分署長
		あそきゆうじょ1	救助工作車			あそしょうぼう32	小隊長
		あそきゆうきゆう1	高規格救急1号車			あそしょうぼう33	1分隊長
		あそきゆうきゆう2	高規格救急2号車			あそしょうぼう34	救急隊長
		あそしきはん1	資機材搬送車		あそしょうぼう35	予備	
	あそしれい1	指令車	署活系 無線		あしょうきた119	分署長	
	可搬型 移動局	あそしょうぼう101			災害対策室	あしょうきた1	小隊長
		あそしょうぼう201			災害対策室	あしょうきた2	1分隊長
	携帯型 移動局	あそしょうぼう11)			災害対策室	あしょうきた3	1分隊機関員
						あしょうきた4	1分隊隊員
		あそしょうぼう20				あしょうきた5	救急隊長
		あそしょうぼう21			署長	あしょうきた6	救急隊機関員
		あそしょうぼう22	中部課長		あしょうきた7	救急隊隊員	
		あそしょうぼう23	1分隊長		卓上型 固定移動局	あそしょうぼうみなみ1	南部分署
		あそしょうぼう24	救急隊長			車載型 移動局	あそみなみたんく1
		あそしょうぼう25	救助隊長		あそみなみぼんぷ1		南2号車(ポンプ)
	あそしょうぼう26	予備	あそきゆうきゆう8		高規格救急8号車		
			あそきゆうきゆう7		高規格救急7号車		
	消防 署	携帯型 移動局	災害対策室		あしょうけいぼう3		
					あしょうけいぼう4		
					あしょうけいぼう5		
					あしょうけいぼう6		
		あしょうなか119	副署長		携帯型 移動局	あそしょうぼう41	分署長
		あしょうなか1	中部課長			あそしょうぼう42	小隊長
		あしょうなか2	1分隊長			あそしょうぼう43	1分隊長
		あしょうなか3	1分隊機関員			あそしょうぼう44	救急隊長
		あしょうなか4	1分隊隊員1			あそしょうぼう45	予備
署活系 無線		あしょうなか5	1分隊隊員2	署活系 無線	あしょうみなみ119	分署長	
		あしょうけいぼう1	1分隊隊員3		あしょうみなみ1	小隊長	
		あしょうなか6	救急隊長		あしょうみなみ2	1分隊長	
		あしょうなか7	救急隊機関員		あしょうみなみ3	1分隊機関員	
		あしょうなか8	救急隊隊員		あしょうみなみ4	1分隊隊員	
		あしょうなか9	救助隊長		あしょうみなみ5	救急隊長	
		あしょうなか10	救助隊機関員		あしょうみなみ6	救急隊機関員	
		あしょうなか11	救助隊隊員1	あしょうみなみ7	救急隊隊員		
		あしょうけいぼう2	救助隊隊員2				

署別	種別	呼出名称	搭載車名等				
野尻草部分駐所	車載型移動局	あそのごさぼんぷ1	草野1号車(ポンプ)	中部消防署	アナログ無線	あしょう101	防災相互波
		あそきゆうきゆう6	高規格救急6号車			あしょう102	防災相互波
	携帯型移動局	あしょうぼう51	分隊長			あしょう103	防災相互波
		あしょうのぐさ1	分隊長			あしょう104	防災相互波
	署活系無線	あしょうのぐさ2	機関員			あしょう105	防災相互波
		あしょうのぐさ3	隊員	南部分署	アナログ無線	あしょう106	防災相互波
		車載型移動局	あそうぶなみぼんぷ1			産波1号車(ポンプ)	あしょう107
	あそきゆうきゆう4		救急4号車			あしょう108	防災相互波
	携帯型移動局	あしょうぼう61	分隊長			あしょう109	防災相互波
		署活系無線	あしょううぶなみ1			分隊長	あしょう110
あしょううぶなみ2	機関員						
あしょううぶなみ3	隊員						
基地局・固定局	基地局	あしょうぼうおはぎ	/				
		あしょうぼうきよみず					
		あしょうぼうこめづか					
		あしょうぼうおぎだけ					
	固定局	あしょうぼう					
		あしょうぼうけんくらだけ					
		あしょうぼうこめづか					
		あしょうぼうきよみず					
		あしょうぼうけんきよみず					
		あしょうぼうけんおのだけ					
		あしょうぼうけんおはぎ					
		あしょうぼうけんおぎだけ					

種別	使用チャンネル
デジタル無線	活動波1
	活動波2
	主運用波7
	統制波1
	統制波2
署活系無線	統制波3
	活動波1
	活動波2
	九州波1
	九州波2
	九州波3
	防災相互波
	緊援波1~17

※備考

基地局	4局	}	出力	10W
固定局	8局			
卓上型固定移動局	3機			
車載型移動局	21機			
可搬型移動局	2機			
携帯型移動局	28機	}	出力	5W
アナログ無線	10機			
署活系無線	40機		出力	1W

1 2 令和5年度消防予算(当初)

歳入

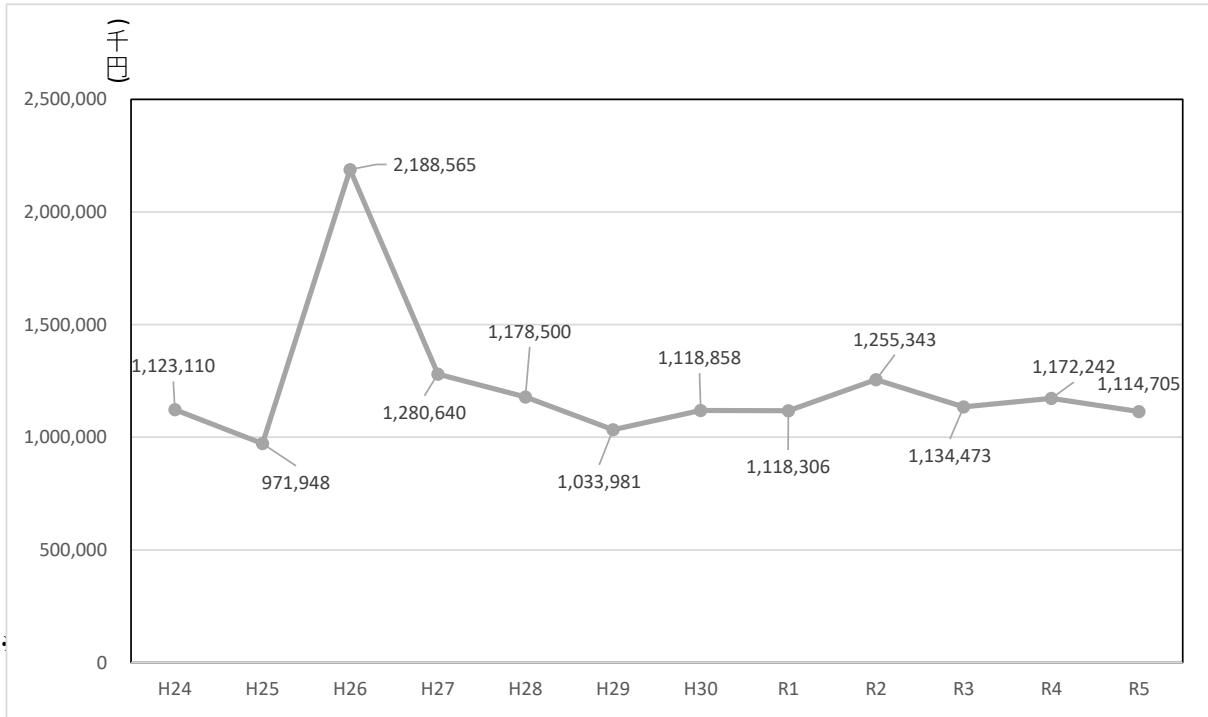
(単位：千円)

款	項	金額	前年度比
分担金負担金	負担金	1,001,180	△ 8682
使用料及び手数料	使用料	204	0
	手数料	1,000	0
財産収入	財政運用収入	4	0
繰越金	繰越金	4,000	0
諸収入	雑入	7,217	2145
組合債	組合債	101,100	△ 51000
歳入合計		1,114,705	△ 57,537

歳出

款	項	金額	前年度比
消防費	消防費	997,017	△ 64,696
災害復旧費	その他公共施設・ 公用施設災害復旧費	2,192	2,192
公債費	公債費	115,496	4,967
歳出合計		1,114,705	△ 57,537

1 3 歳入歳出予算額の推移(当初)

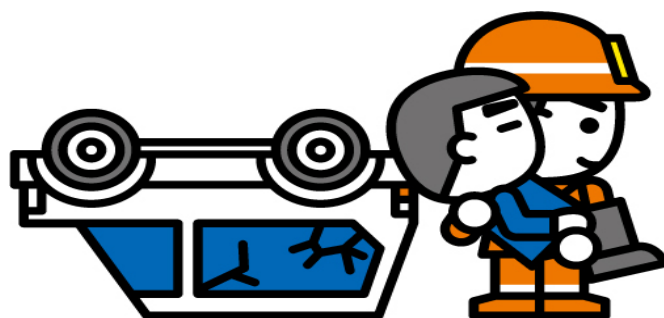
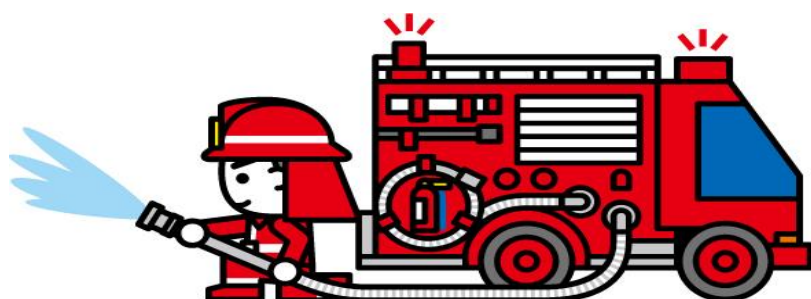


1 4 職員・消防車両に対する人口調べ

令和6年3月31日時点

区分	人口(人)	世帯(戸)	面積(km ²)
職員一人当たり	410	190	7.6
消防ポンプ車1台当たり	6,614	3,077	122.6
救急車1台当たり	6,614	3,077	122.6

警 防 (各種災害)



※火災・救急・救助件数は令和5年中

月別災害処理件数

災害種別	災害区分	1月	2月	3月	4月	5月	6月	7月	8月	9月	10月	11月	12月	年計
火災	建物	2	1	1		1	1					2	2	10
	山林・林野	2	2	8	4	2								18
	車両		1		1				1	1		1	1	6
	航空機													
	その他火災	3	2	5	2	3		1			4	1		21
	小計	7	6	14	7	6	1	1	1	1	1	4	4	3
救急	火災			6										6
	自然災害													
	水難				2									2
	交通事故	24	14	21	20	34	20	22	28	25	29	18	26	281
	労働災害	1	4	1	6	2	1	4	3	3	2	1	2	30
	運動競技		4	2	2	4		2	4	3	1			22
	一般負傷	54	32	54	44	34	33	44	51	41	57	67	53	564
	加害	2	2	1					1			1		7
	自損行為	2	4	1	1	2	2	4	2		2	1	4	25
	急病	217	144	175	151	144	145	188	217	180	168	169	181	2,079
	転院搬送	41	40	34	36	31	32	34	35	26	38	37	42	426
	医師搬送													
	資器材搬送等							1						1
	その他	1	2	2			1	2	1	2		1		12
小計	342	246	297	262	251	234	301	342	280	297	295	308	3,455	
救助	火災					1								1
	交通事故	4	1	1	3	2	4	4	2	2	1		1	25
	水難事故				1									1
	自然災害							3						3
	機械事故		1											1
	ガス・酸欠													
	その他事故			3		2		1	4	4	1	2	2	19
	小計	4	2	4	4	5	4	8	6	6	2	2	3	50
その他	支援	22	30	27	31	36	23	23	29	39	21	34	29	344
	油漏洩	1		1	1	2	1		4		1	1	1	13
	怪煙警戒	1	1	2	2	1	1	1	3	3	7	1		23
	ガス警戒													
	その他	2						2		1			1	6
	小計	26	31	30	34	39	25	26	36	43	29	36	31	386
キャンセル	重複	26	22	32	21	37	24	30	41	33	32	73	29	400
	問合せ	22	15	22	18	30	12	25	32	23	20	20	22	261
	間違い	29	26	57	60	58	45	59	60	31	35	25	33	518
	試験	12	33	24	33	53	39	32	35	12	46	14	32	365
	誤報	6		6	7	4	13	11	4	4	4	4	8	71
	通報転送	2	5	3	6	9	7	3	7	6	7	3	4	62
	その他	28	41	23	21	26	46	31	26	42	18	20	24	346
	通報訓練	18	23	44	24	24	56	19	15	26	42	60	48	399
	小計	143	165	211	190	241	242	210	220	177	204	219	200	2,422
件数合計		522	450	556	497	542	506	546	605	507	536	556	545	6,368

火災

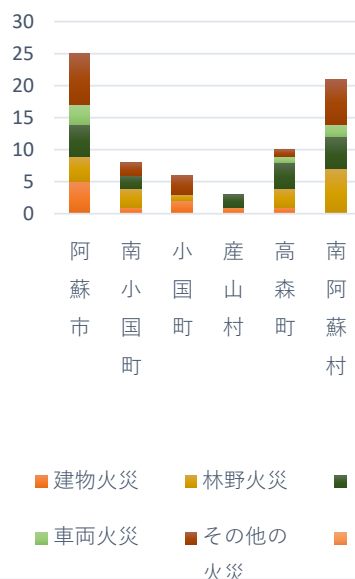
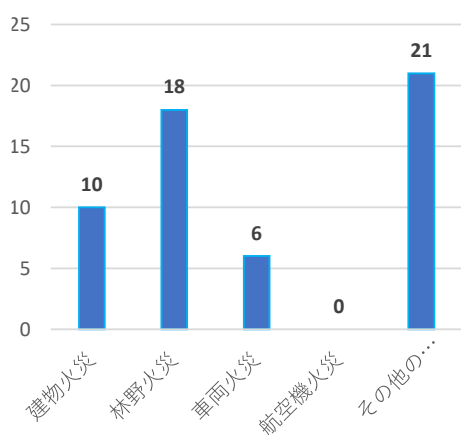


1 市町村別火災発生状況

火災総数は55件で、建物火災が10件(18%)と昨年より6件減少し、林野火災が18件(33%)、車両火災6件(10%)、航空機火災0件(0%)その他の火災※が21件(38%)発生しています。

	建物火災	林野火災	車両火災	航空機火災	その他の火災	合計
阿蘇市	5	4	3		8	20
南小国町	1	3			2	6
小国町	2	1			3	6
産山村	1					1
高森町	1	3	1		1	6
南阿蘇村		7	2		7	16
計	10	18	6		21	55
割合	18.18%	32.73%	10.91%		38.18%	100%

火災種別件数



2 市町村別焼損棟数

	焼損棟数				計
	全焼	半焼	部分焼	ぼや	
阿蘇市	3		4	4	11
南小国町				1	1
小国町		1	1		2
産山村				1	1
高森町				1	1
南阿蘇村				1	1
合計	3	1	5	8	17

3 市町村別焼損面積

	焼損面積		
	建物床 (m ³)	建物表 (m ²)	林野 (a)
阿蘇市	356	87	2,889
南小国町			5
小国町	177		57
産山村			
高森町	1		78
南阿蘇村			287
合計	534	87	3,316

4 市町村別罹災状況

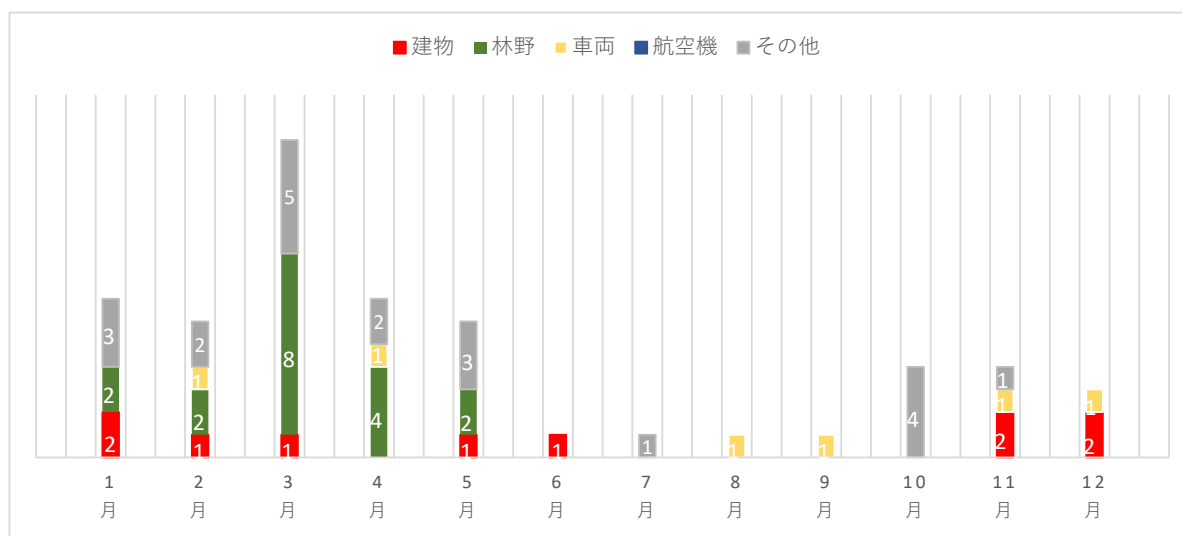
	死傷者		罹災世帯			罹災世帯 合計
	死者	負傷者	全損	半損	小損	
阿蘇市		1	1	1	5	7
南小国町						0
小国町		1	1			1
産山村					1	1
高森町	1	2			1	1
南阿蘇村	1					0
合計	2	4	2	1	7	10

5 損害額

(単位：千円)

	建物			林野損害	車両損害	その他損害	合計
	建築物	収容物	その他				
阿蘇市	10,938	4,995		148	2,415	467	18,963
南小国町				146	893		1,039
小国町	2,329	2,158		50			4,537
産山村	5						5
高森町	19	42		2,678	110		2,849
南阿蘇村				1,332	1,860	47	3,239
合計	13,291	7,195	0	4,354	5,278	514	30,632

6 火災種別ごと月別発生状況



7 火災原因別出火件数

種別 原因	建物	建物用途別「件数内訳」							林野	車両	航空機	その他	合計
		住宅	店舗 飲食店	工場	旅館 ホテル	作業場	倉庫 収納等	その他					
たばこ									1				1
こんろ													0
ストーブ	1	1											1
火遊び													0
ボイラー													0
こたつ													0
煙突・煙道													0
排気管										2			2
電気関係	5	2				2	1			1			6
マッチ・ライター												2	2
灯火													0
花火													0
枯草焼き・ゴミ焼き													0
火入れ									11			6	17
放火・放火の疑い										1			1
たき火									2			5	7
その他									3	1		7	11
衝突の火花													0
かまど	1	1											1
不明調査中	3	3							1	1		1	6
合計	10	7	0	0	0	2	1	0	18	6	0	21	55

救 助



1 救助概要

(1) 救助事故

救助事故とは、火災、災害、事故等により要救助者の生命又は身体に現実の危険が及んでいる事故であり、要救助者の存在が確認されているほか、通報時及び現場到着時要救助者の存在が予想される状況における事故をいう。

(2) 救助活動

救助活動とは、救助事故にあたり、消防機関が要救助者の危険を排除するために、人力、機械力、器具等を用いて安全な場所に救出するための活動をいう。（救急隊が搬送に先立ち、救助活動を行った場合を含む）

(3) 救助活動の現状

2023年中の救助活動について前年比、出場件数の増減はなく、活動件数2件減、救助人員1名増となっております。種別毎に比較しますと、火災による出場件数は9件減と大幅に減少しているところですが、交通事故による出場件数は7件増と増加しております。しかしながら、交通事故による活動件数は11件と前年とほぼ変わらず、救助人員は前年から4名減少しております。

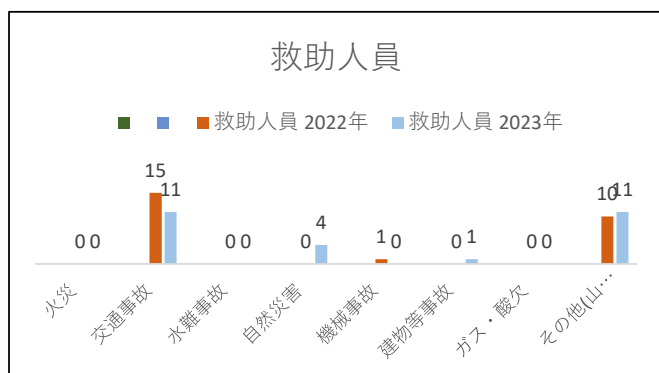
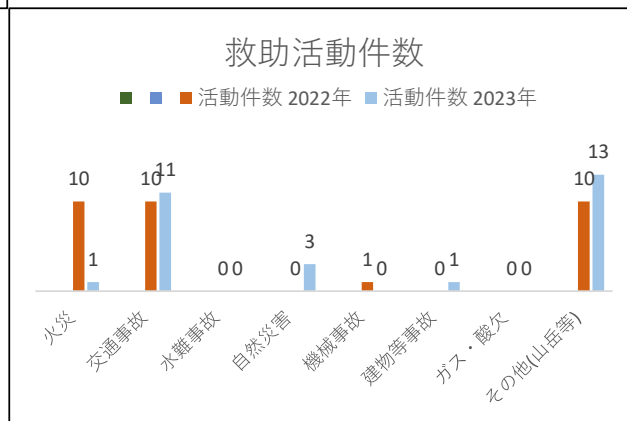
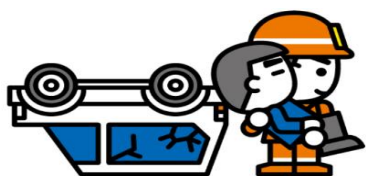
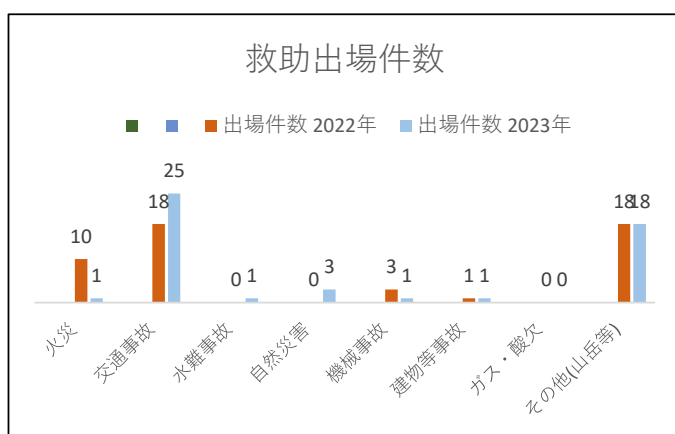
もう一点、前年と比較して大きく異なるところとして、自然災害による救助要請があります。昨年7月、南阿蘇村では大雨に伴う洪水により数世帯が避難できずに孤立してしまう事案が発生しました。

近年では日本全国に限らず、世界中で気象変動による災害が多発しています。そのような災害に当消防本部としましても、最善の活動ができるよう日頃から業務にあたっているところです。

平成18年から運用を行っていました救助工作車が長きの役目を終え、当消防本部3代目の救助工作車に引き継ぎました。運用開始からこれまで管内の救助事案はもとより緊急消防援助隊や県内相互応援隊で東日本大震災、平成29年7月九州北部豪雨、熊本地震、令和2年7月豪雨など様々な災害現場に出場しました。地域住民の皆様のご理解とご協力のおかげでここまで運用することができました。今後ともよろしく願いいたします。

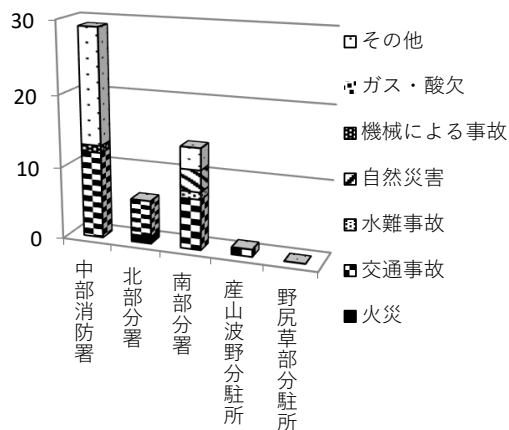
2 事故種別・救助活動状況

種別	出場件数		活動件数		救助人員	
	2022年	2023年	2022年	2023年	2022年	2023年
火災	10	1	10	1	0	0
交通事故	18	25	10	11	15	11
水難事故	0	1	0	0	0	0
自然災害	0	3	0	3	0	4
機械事故	3	1	1	0	1	0
建物等事故	1	1	0	1	0	1
ガス・酸欠	0	0	0	0	0	0
その他(山岳等)	18	18	10	13	10	11
合計	50	50	31	29	26	27



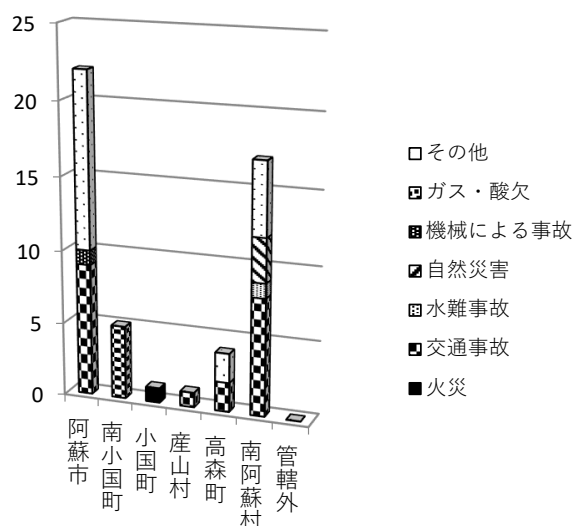
3 署所別救助出場状況

	火災	交通事故	水難事故	自然災害	機械による事故	ガス・酸欠	その他	合計
中部消防署	0	12	0	0	1	0	16	29
北部分署	1	5	0	0	0	0	0	6
南部分署	0	7	1	3	0	0	3	14
産山波野分駐所	0	1	0	0	0	0	0	1
野尻草部分駐所	0	0	0	0	0	0	0	0
合計	1	25	1	3	1	0	19	50



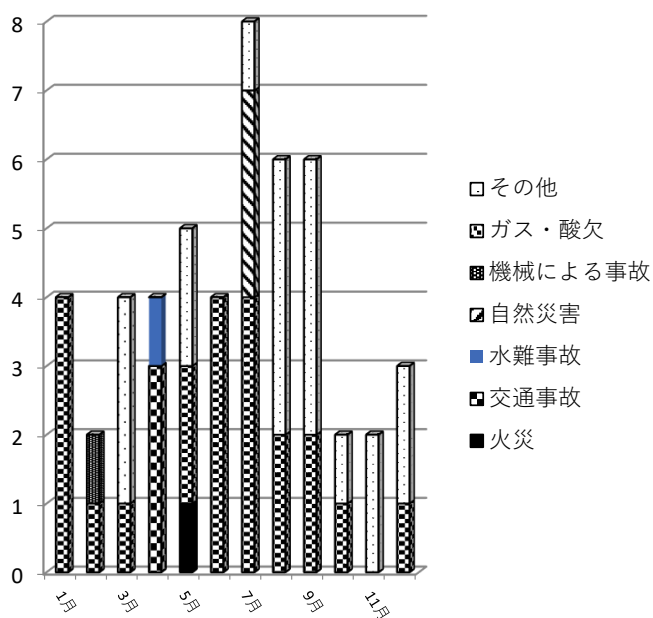
4 市町村別救助出場状況

	火災	交通事故	水難事故	自然災害	機械による事故	ガス・酸欠	その他	合計
阿蘇市	0	9	0	0	1	0	12	22
南小国町	0	5	0	0	0	0	0	5
小国町	1	0	0	0	0	0	0	1
産山村	0	1	0	0	0	0	0	1
高森町	0	2	0	0	0	0	2	4
南阿蘇村	0	8	1	3	0	0	5	17
管轄外	0	0	0	0	0	0	0	0
合計	1	25	1	3	1	0	19	50

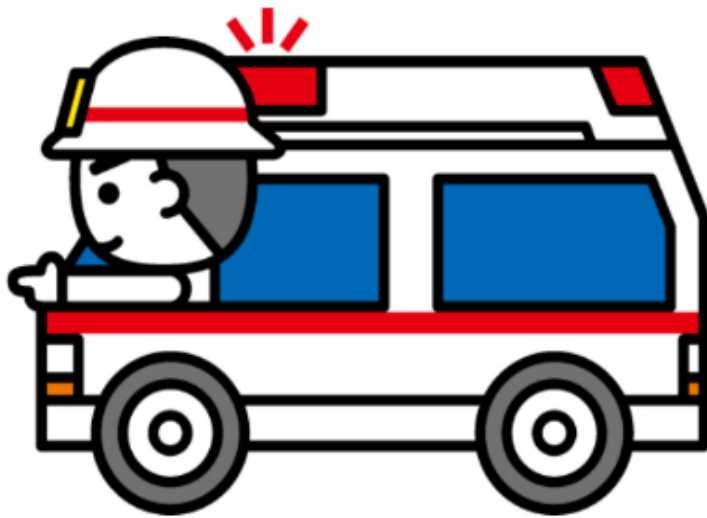


5 月別救助出場件数

	火災	交通事故	水難事故	自然災害	機械による事故	ガス・酸欠	その他	合計
1月	0	4	0	0	0	0	0	4
2月	0	1	0	0	1	0	0	2
3月	0	1	0	0	0	0	3	4
4月	0	3	1	0	0	0	0	4
5月	1	2	0	0	0	0	2	5
6月	0	4	0	0	0	0	0	4
7月	0	4	0	3	0	0	1	8
8月	0	2	0	0	0	0	4	6
9月	0	2	0	0	0	0	4	6
10月	0	1	0	0	0	0	1	2
11月	0	0	0	0	0	0	2	2
12月	0	1	0	0	0	0	2	3
合計	1	25	1	3	1	0	19	50



救 急



【出場件数について】

令和5年中における阿蘇広域行政事務組合消防本部管内（阿蘇市・南小国町・小国町・産山村・高森町・南阿蘇村）における救急出場件数は、3,455件で前年比201件の増、搬送人員は3,047人で、前年比109人の増となっています。

救急出場件数を事故種別ごとに見ると、急病が最も多く、2,079件で全体の約60%を占め、以下、一般負傷が564件で16%、転院搬送が426件で12%、交通事故が281件で8%と続いています。平成24年1月から運航しているドクターヘリでの搬送は131件で、防災消防ヘリ「ひばり」による救急搬送は15件でした。

【救急救命士について】

救急救命士有資格者37名のうち25名の救急救命士が救急車にて救命処置を行っています。さらに、認定を受けた救急救命士は気管挿管、静脈路確保、薬剤投与が可能となっています。

- ・気管挿管認定 23名
- ・指導救命士 5名
- ・処置拡大2項目※ 37名

※心肺機能停止前の重度傷病者に対する血糖測定及び低血糖発作症例へのブドウ糖溶液の投与、心肺機能停止前の重度傷病者に対する静脈路確保及び輸液

【応急手当の普及啓発活動について】

当管内では救急車の平均到着時間が約13分となっており、より救命率を向上させるためには、現場に居合わせた人（バイスタンダー）の応急手当が必要不可欠です。そこで、当消防本部では、応急手当の普及啓発活動の一環として、上級救命講習（8時間）・普通救命講習（3時間）、救命入門コース（90分）など、AED（自動体外式除細動器）の取り扱いを含む講習会を随時開催しております。また、当消防本部ホームページ上に「応急手当WEB講習（eラーニング）」を掲載しています。

新型コロナウイルス感染症の影響で、ここ数年受講者数は減少傾向でしたが、令和5年より徐々に回復しており延べ2,410名の皆さまに受講いただいております。引き続き感染対策をとりながら普及啓発を行ってまいります。

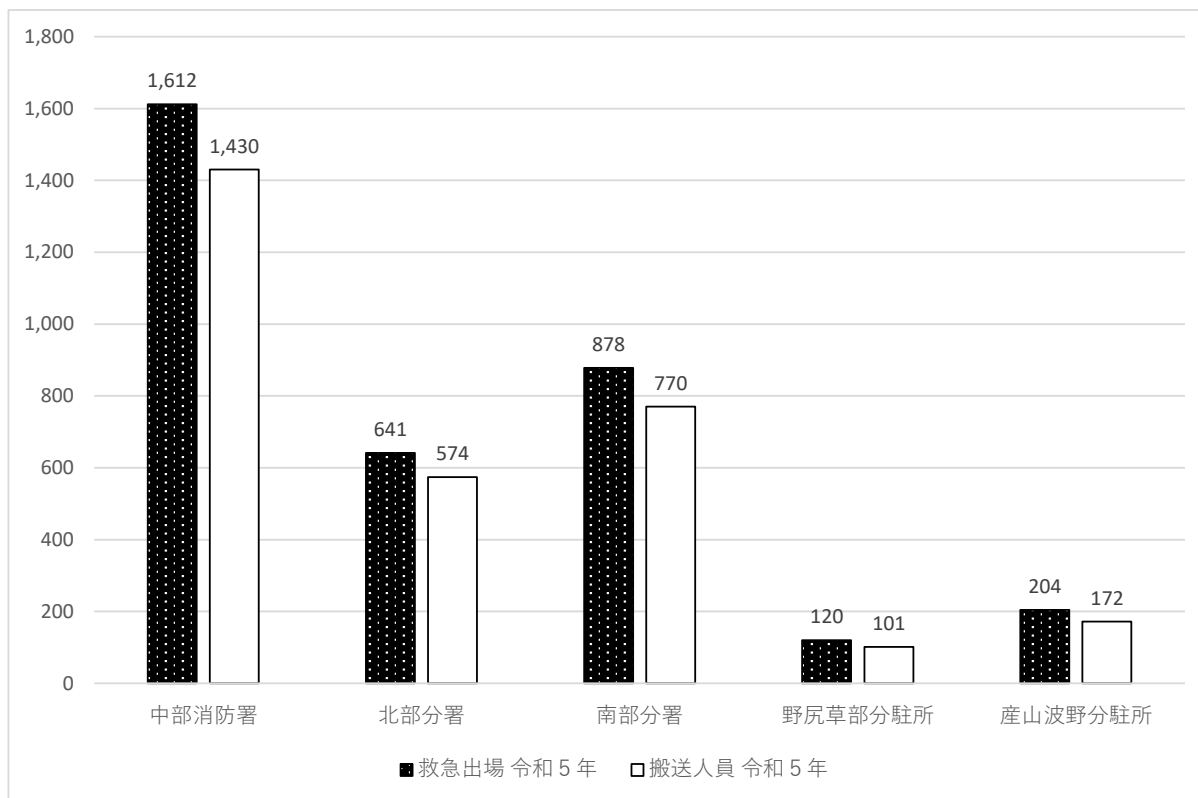
【メディカルコントロール協議会について】

国が示した救急業務高度化推進の指針に基づき、平成14年4月に「熊本県メディカルコントロール協議会」が設立され、阿蘇地域においても平成15年4月1日に「阿蘇地域メディカルコントロール協議会」が設立されました。

これを受けて、平成15年4月1日から包括的指示における除細動が、平成16年7月より医師の具体的な指示下での気管挿管が、平成18年4月より薬剤投与（アドレナリン）が、さらに平成26年4月より心肺機能停止前の重度傷病者に対する静脈路確保及び輸液、血糖測定並びに低血糖発作症例へのブドウ糖溶液の投与が追加されました。また、救急救命士を含む救急隊員の行う応急処置等の質を向上させ、救急救命士の処置範囲拡大等救急業務の高度化を推進するため、消防機関と医療機関が連携し医学的観点から救急救命士を含む救急隊員が行う応急処置の質を保障するための体制（メディカルコントロール体制）の充実・強化が推進されています。

今後さらに各関係機関と連携を密にし、迅速かつ適切な救急業務を推進する所存でございますので関係各位のご理解とご協力をお願いいたします。

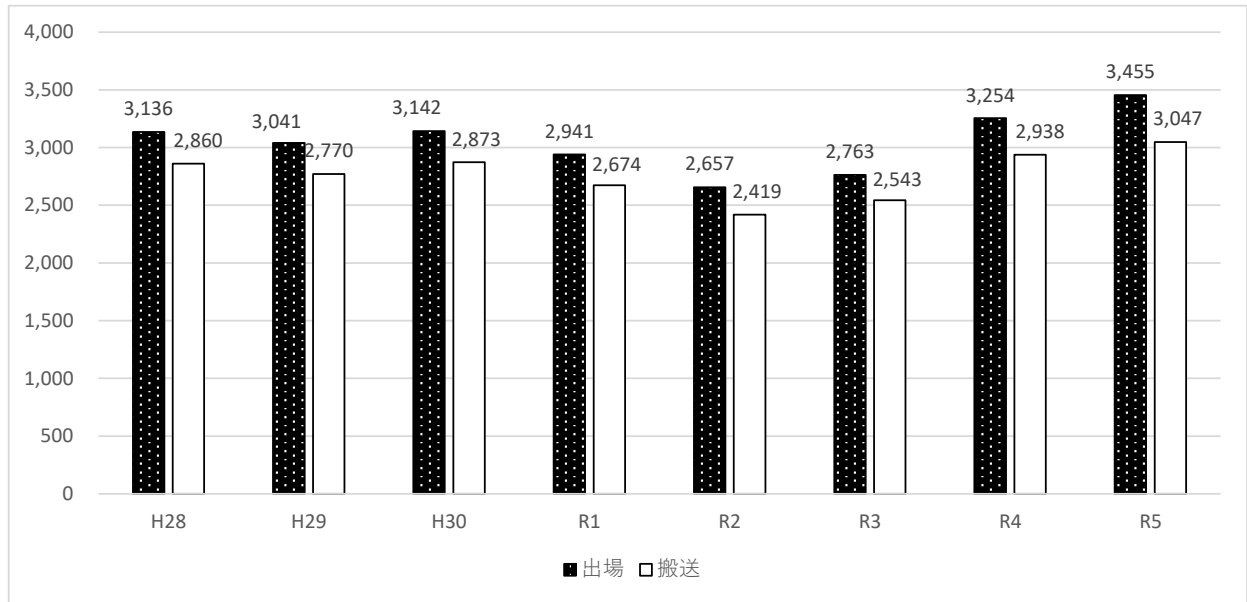
2 署所別出場件数・搬送人員



3 署所における出場・搬送人員状況

区分 署所	署所率	救急出場		搬送人員		うち 管外搬送	管外率	不搬送
		令和4年	令和5年	令和4年	令和5年			
中部消防署	44.0%	1,423	1,612	1,277	1,430	492	34.4%	197
北部分署	20.0%	649	641	599	574	189	32.9%	71
南部分署	27.0%	892	878	809	770	365	47.4%	119
野尻草部分駐所	3.0%	81	120	65	101	48	47.5%	21
産山波野分駐所	6.0%	209	204	188	172	44	25.6%	34
合計	100.0%	3,254	3,455	2,938	3,047	1,138	33.7%	442

4 救急出場件数・搬送人員の推移



5 市町村別出場件数・搬送人員

市町村名	事故種別	事故種別											合計
		火災	自然災害	水難	交通事故	労働災害	運動競技	一般負傷	加害	自損行為	急病	その他	
阿蘇市	出場	1			137	11	10	248	3	11	963	271	1,655
	人員	1			122	11	12	230	2	5	830	263	1,476
南小国町	出場			1	26	4	2	46		2	148	11	240
	人員			1	26	3	1	42		1	121	11	206
小国町	出場	1			20	6	5	77	1	4	201	105	420
	人員	1			18	5	5	66	1	3	176	105	380
産山村	出場				7	1		11	1	1	53	5	79
	人員				4			12	1		44	4	65
高森町	出場	3			27	3	2	52	2	1	255	10	355
	人員	2			22	3	2	51	1		221	9	311
南阿蘇村	出場	1		1	63	5	3	130		6	459	37	705
	人員	1		1	56	6	1	115		3	390	35	608
その他	出場				1								1
	人員				1								1
合計	出場	6		2	281	30	22	564	7	25	2,079	439	3,455
	人員	5		1	249	28	21	516	5	12	1,782	427	3,047

(1) 事故種別について

救急車が出場した場合、火災、自然災害、水難、交通、労働災害、運動競技、一般負傷、加害、自損行為、急病、その他の11種のいずれかの事故種別に該当することになります。その11種類のうち、その他はさらに転院搬送、医師搬送、資器材輸送、その他の4項目に分かれています。

(2) 傷病程度について

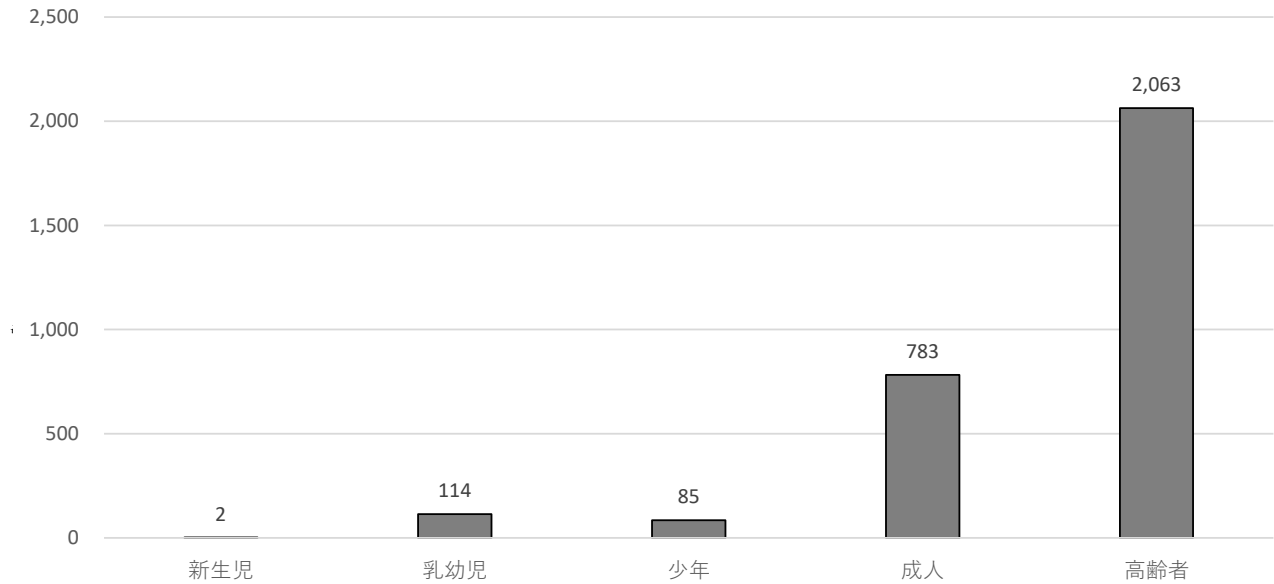
軽症（入院のない場合）、中等症（入院1日から20日まで）、重症（入院21日以上）、死亡（医療機関において初診時医師が死亡を確認したもの）、その他は医療機関以外（防災ヘリ、その他の場所〈集会場、公民館等〉）に搬送した場合です。

6 署所別ヘリコプター搬送件数

	防災消防ヘリ	ドクターヘリ
中部消防署	3	49
北部分署	5	33
南部分署	7	37
野尻草部分駐所	0	4
産山波野分駐所	0	8
合計	15	131



7 年齢区分別搬送人員



新生児：生後28日未満、乳幼児：生後28日以上～7歳未満、少年：7歳以上～18歳未満、成人18歳以上～65歳未満、高齢者65歳以上

8 現場到着所要時間別出場件数

事故種別	時間(分)					合計	最短(分)	最長(分)	平均(分)
	3分未満	3～5	5～10	10～20	20分以上				
急病	15	27	539	1,279	219	2,079	0	50	12.9
交通事故	1	2	46	130	102	281	2	72	12.9
一般負傷	3	10	156	322	73	564	1	85	13
その他	0	51	266	180	34	531	3	44	12.9
合計	19	90	1,007	1,911	428	3,455			平均(分)
率	0.5%	2.6%	29.1%	55.3%	12.4%	100.0%			12.9

9 救急隊員が行った応急処置

事故種別	対象人員	応急処置													合計
		止血	固定	人工呼吸	心肺蘇生	酸素吸入	気道確保	血圧測定	血中酸素	心電図	その他	気管挿管	薬剤投与		
急病	1,782	19	6	12	49	331	69	1,695	1,721	1,547	1,729	16	32	7,226	
交通事故	249	19	53	2	3	22	4	238	243	142	238	0	0	964	
一般負傷	516	66	41	0	8	30	10	495	505	355	503	2	4	2,019	
※その他	500	10	15	4	5	103	9	491	492	393	488	1	3	2,014	
合計	3,047	114	115	18	65	486	92	2,919	2,961	2,437	2,958	19	39	12,223	

予 防



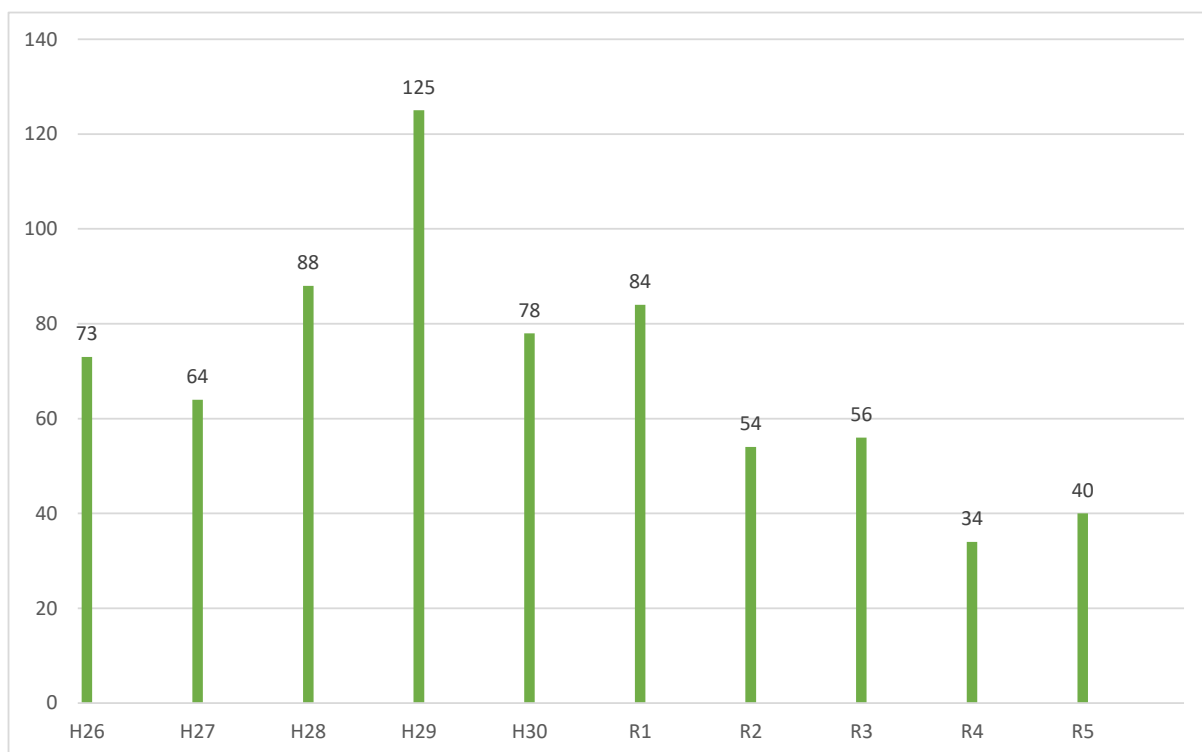
1 消防同意件数（工事種別内訳）

令和6年3月31日時点

種別	新築	増築	改築	移転	用途変更	修繕	模様替	その他	計
件数	32	6	0	0	2	0	0	0	40

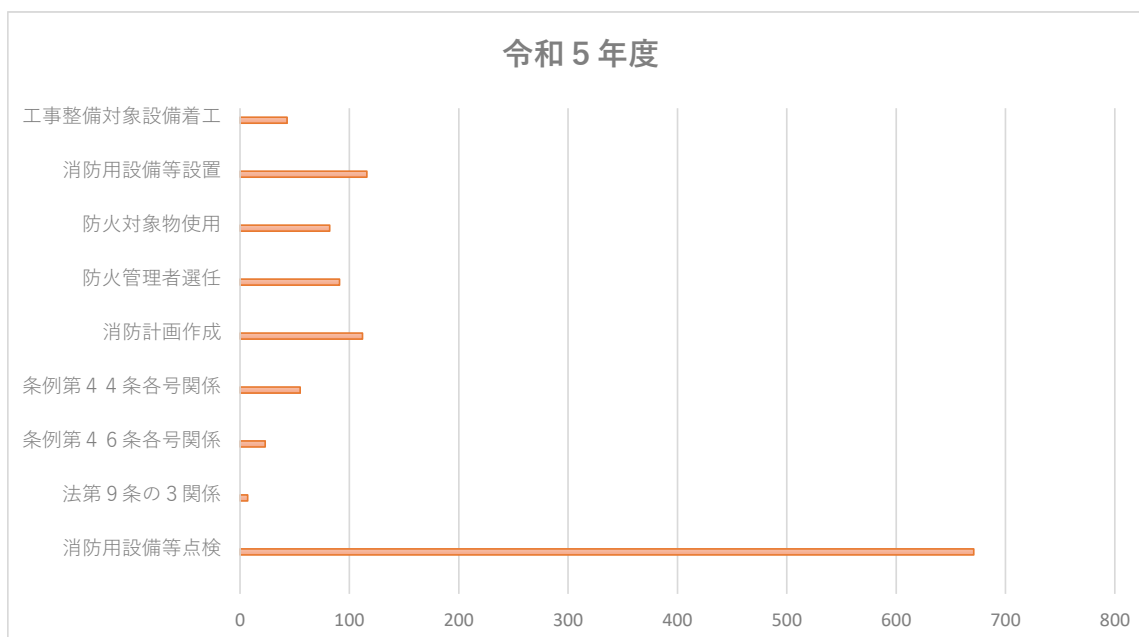
2 過去10ヶ年の消防同意件数推移状況

年 度	H26	H27	H28	H29	H30	R1	R2	R3	R4	R5
件 数	73	64	88	125	78	84	54	56	34	40



3 消防法令等に基づく諸届受理件数

年度別 届出書類	H26	H27	H28	H29	H30	R1	R2	R3	R4	R5
工事整備対象設備等着工届出	66	66	63	37	74	91	52	41	49	43
消防用設備等設置届出	186	162	598	160	227	224	210	113	151	116
防火対象物使用開始届出	73	45	55	43	91	256	106	88	101	82
防火管理者選任（解任）届出	70	73	66	65	89	88	85	99	89	91
消防計画作成（変更）届出	88	94	89	82	95	113	96	118	107	112
条例第44条関係 炉、ボイラー、発電設備、変電設備等 設置届出	37	46	30	39	61	71	74	64	46	55
条例第46条関係 指定数量未満の危険物・指定可燃物 貯蔵取扱い（廃止）届出	13	12	9	15	49	45	54	47	29	23
法第9条の3関係 圧縮アセチレンガス等の貯蔵又は取扱いの 開始（廃止）届出	12	19	9	7	54	40	46	26	15	7
消防用設備等点検結果報告	537	541	478	890	596	623	584	629	670	671
合計	1,082	1,058	1,397	1,338	1,336	1,551	1,307	1,225	1,257	1,200



4 防火対象物の現況（150平方メートル以上の棟数を計上）

令和6年3月31日時点

防火対象物区分			阿蘇市	南小国町	小国町	産山村	高森町	南阿蘇村	合計
(1)	イ	劇場、映画館、演芸場又は観覧場	3	0	1	0	1	1	6
	ロ	公会堂又は集会場	14	2	3	1	1	1	22
(2)	イ	キャバレー、カフェー、ナイトクラブ、その他これらに類するもの	1	0	0	0	0	0	1
	ロ	遊技場又はダンスホール	4	0	1	0	1	3	9
	ハ	風営法第2条第5項の性風俗関連特殊営業店舗(ニ並びに(1)項イ、(4)項、(5)項イ及び(9)項イの用途に供されているものを除く)その他これに類するもの	0	0	0	0	0	0	0
	ニ	カラオケボックスその他遊興のための設備又は物品を個室にて利用させる店舗	1	0	1	0	0	0	2
(3)	イ	待合、料理店その他これらに類するもの	1	0	0	0	0	1	2
	ロ	飲食店	39	11	8	4	16	22	100
(4)		百貨店、マーケットその他の物品販売業を営む店舗又は展示場	69	7	15	0	14	30	135
(5)	イ	旅館、ホテル、宿泊所その他これらに類するもの	82	70	32	7	22	53	266
	ロ	寄宿舎、下宿又は共同住宅	145	28	54	2	36	54	319
(6)	イ	(1) 病院（特定診療科名を有し、病床を有するもの）	4	0	1	0	0	2	7
		(2) 診療所（特定診療科名を有し、4人以上の入院施設を有するもの）	5	0	0	0	0	0	5
		(3) 病院、入院（所）施設を有する診療所又は助産所	3	0	0	0	0	1	4
		(4) 入院（所）施設を有しない診療所又は助産所	14	1	2	1	7	7	32
	ロ	(1) 老人短期入所施設、養護老人ホーム、特別養護老人ホーム等	20	4	8	2	5	15	54
		(2) 救護施設	0	0	0	0	0	0	0
		(3) 乳児院	0	0	0	0	0	0	0
		(4) 障害児入所施設	0	0	9	0	0	0	9
		(5) 障害者支援施設等	3	0	4	0	1	0	8
	ハ	(1) 老人デイサービスセンター、老人福祉センター、老人介護支援センター等	6	2	1	1	2	4	16
		(2) 更生施設	0	0	0	0	0	0	0
		(3) 助産施設、保育所、幼保連携型認定こども園、児童養護施設等	19	3	3	1	3	3	32
		(4) 児童発達支援センター等	2	0	1	0	0	1	4
		(5) 身体障害者福祉センター、地域活動支援センター等	8	0	8	5	6	0	27
		ニ	幼稚園又は特別支援学校	3	0	3	0	1	0
(7)		小学校、中学校、義務教育学校、高等学校、中等教育学校、高等専門学校、大学、専修学校、各種学校その他これらに類するもの	49	10	15	3	16	30	123
(8)		図書館、博物館、美術館その他これらに類するもの	3	1	4	0	4	5	17
(9)	イ	公衆浴場のうち、蒸気浴場、熱気浴場その他これらに類するもの	1	1	0	0	0	5	7
	ロ	イに掲げる公衆浴場以外の公衆浴場	12	6	3	0	2	8	31
(10)		車両の停車場又は船舶若しくは航空機の発着場	2	0	1	0	2	1	6
(11)		神社、寺院、教会その他これらに類するもの	18	0	9	0	1	2	30
(12)	イ	工場又は作業場	159	18	50	7	38	50	322
	ロ	映画スタジオ又はテレビスタジオ	0	0	0	0	0	0	0
(13)	イ	自動車車庫又は駐車場	19	0	3	0	6	7	35
	ロ	飛行機又は回転翼航空機の格納庫	0	0	0	0	0	0	0
(14)		倉庫	137	5	9	3	22	22	198
(15)		前各項に該当しない事業場	381	46	68	25	109	96	725
(16)	イ	複合用途防火対象物のうち、その一部が(1)項から(4)項まで、(5)項イ、(6)項又は(9)項イに掲げる防火対象物の用途に供されているもの	81	22	42	4	9	24	182
	ロ	イに掲げる複合用途防火対象物以外の複合用途防火対象物	27	9	24	0	3	6	69
(16の2)		地下街	0	0	0	0	0	0	0
(16の3)		建築物の地階((16の2)を除く)で連続して地下道に面して設けられたものと当該地下道とを合わせたもの((1)～(4)、(5)イ、(6)、(9)イが存するものに限る)	0	0	0	0	0	0	0
(17)		文化財保護法の規定によって重要文化財、重要有形民俗文化財、史跡若しくは重要な文化財として指定された建造物等	6	0	0	0	0	0	6
合計			1,341	246	383	66	328	454	2,818

5 危険物施設数

令和6年3月31日時点

製造所等の別 市町村名	製造所	貯蔵所							取扱所					合計	事業所		
		屋内貯蔵所	屋外タンク貯蔵所	屋内タンク貯蔵所	地下タンク貯蔵所	簡易タンク貯蔵所	移動タンク貯蔵所	屋外貯蔵所	小計	給油取扱所	第一種販売取扱所	第二種販売取扱所	一般取扱所			移送取扱所	小計
阿蘇市	3	12	8	1	42		14	4	81	23			14		37	121	
南小国町			2		5				7	5			2		7	14	
小国町			1		14		1		16	8			4		12	28	
産山村					2		1		3	3					3	6	
高森町		1	1		6				8	7			4		11	19	
南阿蘇村		2	5		14		4		25	14			6		20	45	
合計	3	15	17	1	83	0	20	4	140	60	0	0	30	0	90	233	0

6 数量別危険物製造所等設置数

令和6年3月31日時点

区分	製造所等の別 製造所	貯 蔵 所							取 扱 所						合 計	
		屋 内 貯 蔵 所	屋 外 タ ン ク 貯 蔵 所	屋 内 タ ン ク 貯 蔵 所	地 下 タ ン ク 貯 蔵 所	簡 易 タ ン ク 貯 蔵 所	移 動 タ ン ク 貯 蔵 所	屋 外 貯 蔵 所	小 計	給 油 取 扱 所	第 一 種 販 売 取 扱 所	第 二 種 販 売 取 扱 所	一 般 取 扱 所	移 送 取 扱 所		小 計
		5倍以下	6	8		41		20		75	9					8
5倍を超え 10倍以下	2	2	1	20				25	5				6		11	36
10倍を超え 50倍以下	1	1	7	19			4	31	9				15		24	56
50倍を超え 100倍以下	1	5		1				6	10				1		11	18
100倍を超え 150倍以下	1	1		1				2	14						14	17
150倍を超え 200倍以下				1				1	9						9	10
200倍を超え 1,000倍以下								0	4						4	4
1,000倍を超え 5,000倍以下								0							0	0
5,000倍を 超えるもの								0							0	0
合計	3	15	17	1	83	0	20	4	140	60	0	0	30	0	90	233

7 危険物規制事務取扱件数

令和5年4月1日～令和6年3月31日

区分	製造所等の別	貯蔵所								取扱所					合計	
		屋内貯蔵所	屋外タンク貯蔵所	屋内タンク貯蔵所	地下タンク貯蔵所	簡易タンク貯蔵所	移動タンク貯蔵所	屋外貯蔵所	小計	給油取扱所	第一種販売取扱所	第二種販売取扱所	一般取扱所	移送取扱所		小計
設置許可								0						0	0	
変更許可	5			1			1	2	11					11	18	
完成検査	6			1			1	2	11					11	19	
廃止 (転出)		2						5	1					1	6	
仮使用	5			1			1	2	11					11	18	
仮貯蔵取扱				水圧検査 (ガス代替検査を含む)					水張検査							
				2					0							

幼年・少年・婦人防火委員会



1 阿蘇地域幼少年婦人防火委員会名簿

令和5年度(2023年度)

役職名	氏名	所属・職名	委員の構成	備考
会長	宮崎 達信	阿蘇広域消防本部 消防長	消防長	
委員(副会長)	高日 龍治	阿蘇市消防団 団長	消防団長	阿蘇市支部長
委員	北里 桂一	南小国町消防団 団長	消防団長	阿蘇郡副支部長
委員	清水 達也	小国町消防団 団長	消防団長	
委員	吉田 護久	産山村消防団 団長	消防団長	
委員	大塚 孝倫	高森町消防団 団長	消防団長	
委員	中川 慎一	南阿蘇村消防団 団長	消防団長	阿蘇郡支部長
委員(監事)	堀田 周一	阿蘇中央幼稚園 園長	幼年消防クラブ	
委員	大矢野 隆嗣	小国幼稚園 理事長	幼年消防クラブ	
委員	杉本 奈穂美	南阿蘇中学校 指導者	少年消防クラブ	今村 貴文
委員(監事)	伊藤 陸	阿蘇市役所 消防主任	管内市町村	佐藤 義興
委員	高藤 郁弥	南小国町役場 消防主任	管内市町村	高橋 周二
委員	永野 貴大	小国町役場 消防主任	管内市町村	渡邊 誠次
委員	光永 幸平	産山村役場 消防主任	管内市町村	市原 正文
委員	植田 雄亮	高森町役場 消防主任	管内市町村	草村 大成
委員	笠 健	南阿蘇村役場 消防主任	管内市町村	吉良 清一
委員	渡邊 興輔	阿蘇広域消防本部 次長	消防職員	
委員	橋本 貴幸	阿蘇広域消防本部 中部消防署長兼分署長	消防職員	
委員	岩永 孝綱	阿蘇広域消防本部 中部消防署副署長	消防職員	
事務局	飯法師 正巳	阿蘇広域消防本部 予防課長	消防職員	
事務局	宇都宮 亮	阿蘇広域消防本部 予防課長補佐	消防職員	
事務局	長尾 孝秀	阿蘇広域消防本部 予防課主任	消防職員	
事務局	嶋田 登志也	阿蘇広域消防本部 予防課主任	消防職員	
事務局	阿蘇品 悟	阿蘇広域消防本部 予防課主事	消防職員	
事務局	原田 美晴	阿蘇広域消防本部 予防課主事	消防職員	

2 阿蘇地域幼少年婦人防火委員会クラブ員名簿

令和5年度(2023年度)

(1) 幼年消防クラブ 21クラブ

総員数 544名

NO	クラブ名	郵便番号・住所		結成 年月	代表者 職・氏名	指導者 職・氏名	クラブ員数			総数
		TEL・FAX					5才	男	女	
1	阿蘇中央 幼稚園	869-2225	阿蘇市黒川758	S59.12	理事長 山本由紀子	江藤 奈津実	5才	19	12	31
		TEL 0967-32-3643				矢津田 まい				
		FAX 0967-32-3556				池田 小町				
2	小国幼稚園	869-2503	小国町大字下城401-3	S61.5	園長 大矢野隆嗣	大矢野 綾子	5才	6	2	34
		TEL 0967-46-3620					4才	5	11	
		FAX 0967-46-5719					3才	5	5	
3	高森幼稚園	869-1602	高森町大字高森1949-1	S60.11	園長 檜木野晃滋	甲斐 朋代	5才	11	7	18
		TEL 0967-62-0094								
		FAX 0967-62-0150								
4	内牧保育園	869-2301	阿蘇市内牧169	S62.2	園長 寺西 真由美	下城 良之介	5才	14	9	23
		TEL 0967-32-0354				大津 涼				
		FAX 0967-32-0818								
5	乙姫保育園	869-2226	阿蘇市乙姫127-5	S62.2	園長 高橋なるみ	洞田貫 優子	5才	7	5	12
		TEL 0967-32-0315								
		FAX 0967-32-0315								
6	熊本YMCA 黒川保育園	869-2225	阿蘇市黒川1708	S62.2	園長 高橋 塁	荒木 美玲	5才	14	6	42
		TEL 0967-34-0402				釣井 健	4才	11	11	
		FAX 0967-34-0403								
7	山田保育園	869-2314	阿蘇市小野田1418	S62.2	園長 小鷹富久美	松藤 ことの	5才	3	2	12
		TEL 0967-32-0794					4才	3	4	
		FAX 0967-32-0794								
8	熊本YMCA 尾ヶ石保育園	869-2235	阿蘇市狩尾1798	S63.3	園長 岡山富士男	岩下 聡子	5才	4	6	16
		TEL 0967-32-0213					4才	2	4	
		FAX 0967-32-0293								
9	熊本YMCA 永草保育園	869-2231	阿蘇市永草2905	H5.1	園長 二子石真弓	後藤 理沙	5才	3	2	12
		TEL 0967-32-0810				増田美由紀	4才	4	3	
		FAX 0967-32-5810								
10	熊本YMCA 赤水保育園	869-2232	阿蘇市赤水字天神山846-56	H6.6	園長 椎葉 朋子	立石 佳奈	5才	5	7	24
		TEL 0967-35-0024				高橋 樹里	4才	8	4	
		FAX 0967-35-0031								
11	市原保育園	869-2401	南小国町大字赤馬場1965-2	S61.4	審議員 日隈みゆき	玉目 健悟	5才	7	8	40
		TEL 0967-42-0135					4才	5	4	
		FAX 0967-42-0135					3才	5	11	

NO	クラブ名	郵便番号・住所		結成 年月	代表者 職・氏名	指導者 職・氏名	クラブ員数			総数
		TEL・FAX					5才	4才	3才	
12	黒川保育園	869-2402	南小国町大字満願寺黒川6776-2	S61.4	主任保育士	中村 朋香	5才	5	2	25
		TEL 0967-44-0150			FAX 0967-44-0150	佐藤 亜希子	深田 恵	4才	7	
13	中原保育園	869-2403	南小国町大字中原2529	S61.4	主任保育士	結城 千夏	5才	1	1	7
		TEL 0967-42-1453			FAX 0967-42-1453	河津 裕子		4才	1	
14	宮原保育園	869-2501	小国町大字宮原176-4	S62.5	園長	中村 真理子	5才	11	14	62
		TEL 0967-46-2439			FAX 0967-46-2836	清高 徳子	穴井 恵莉	4才	17	
15	蓬萊保育園	869-2502	小国町大字黒淵2503	S62.5			休園中			0
		TEL 0967-46-2180			FAX 0967-46-2180					
16	下城保育園	869-2503	小国町大字下城3517	S62.5			休園中			0
		TEL 0967-46-3553			FAX 0967-46-3553					
17	北里保育園	869-2505	小国町大字北里2441-2	S62.5	園長	今村 洋子	5才	3	7	15
		TEL 0967-46-3182			FAX 0967-46-3182	清高 徳子		4才	3	
18	はくすい 保育園	869-1503	南阿蘇村大字吉田1008	H14.9	年長担任	江藤 洋子	5才	9	6	15
		TEL 0967-62-9041			FAX 0967-62-9204	江藤 洋子				
19	くぎの 保育園	869-1411	南阿蘇村大字河陰139-1	S62.9	園長	西 葉子	5才	3	10	13
		TEL 0967-67-0229			FAX 0967-63-4002	大塚 百合子				
20	ちょうよう 保育園	869-1404	南阿蘇村大字河陽3713	H6.7	園長	松岡 真美	5才	7	8	15
		TEL 0967-67-2251			FAX 0967-67-2257	山村 和夫				
21	フェリーチェ キッズガーデン	869-2613	阿蘇市一の宮町中通302-5	R5.4	副園長	勝木 裕子	5才	1	2	7
		TEL 0967-22-0089			FAX 0967-22-0089	勝木 裕子		4才	1	

幼年総数

423名

(2) 少年消防クラブ 3クラブ

NO	クラブ名	郵便番号・住所		結成 年月	代表者 職・氏名	指導者 職・氏名	クラブ員数			総数
		TEL・FAX					9年	8年	7年	
1	産山村 少年消防隊	869-2703		S28.4	校長 東 龍次郎	東 龍次郎	9年	6	6	34
		産山村大字山鹿476					8年	4	4	
		TEL 0967-25-2012			堤 秀崇		7年	12	2	
		FAX 0967-25-2017								
2	高森中学校	869-1602		S54.12	校長 栗原 邦広	教諭 日田 湧大	2年	21	21	42
		高森町大字高森1955								
		TEL 0967-62-0226								
		FAX 0967-62-3367								
3	南阿蘇中学校	869-1404		S61.1	校長 今村 貴文	講師 杉本 奈穂美	1年	45	45	
		南阿蘇村大字河陽3645								
		TEL 0967-67-0030								
		FAX 0967-67-2561								

少年総数 121名

(3) 婦人消防クラブ 0クラブ

NO	資器材搬送等	郵便番号・住所		結成 年月	代表者 職・氏名	指導者 職・氏名	クラブ員数
		TEL・FAX					
1	該当団体なし				隊長	副隊長	

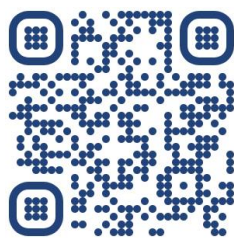
婦人総数 0名

3 令和5年度事業報告

実施日	クラブ名	行事（活動）内容	行事实施場所
4月28日	阿蘇中央幼稚園	自衛消防訓練	阿蘇中央幼稚園
5月8日	熊本YMCA永草保育園	園内大会指導	熊本YMCA永草保育園
5月9日	阿蘇中央幼稚園	消防署見学	消防本部
5月10日	熊本YMCA赤水保育園	園内大会指導	熊本YMCA赤水保育園
5月10日	中原保育園	自衛消防訓練	中原保育園
5月11日	熊本YMCA永草保育園	園内大会指導	熊本YMCA永草保育園
5月12日	阿蘇中央幼稚園	園内大会指導	阿蘇中央幼稚園
5月16日	熊本YMCA赤水保育園	園内大会指導	熊本YMCA赤水保育園
5月16日	熊本YMCA尾ヶ石保育園	園内大会指導	熊本YMCA尾ヶ石保育園
5月17日	熊本YMCA永草保育園	園内大会	熊本YMCA永草保育園
5月18日	阿蘇中央幼稚園	園内大会	阿蘇中央幼稚園
5月19日	宮原保育園	自衛消防訓練	宮原保育園
5月22日	阿蘇中央幼稚園	自衛消防訓練	阿蘇中央幼稚園
5月23日	熊本YMCA尾ヶ石保育園	園内大会指導	熊本YMCA尾ヶ石保育園
5月26日	熊本YMCA尾ヶ石保育園	園内大会	熊本YMCA尾ヶ石保育園
6月2日	熊本YMCA赤水保育園	園内大会	熊本YMCA赤水保育園
6月7日	ちょうよう保育園	園内大会指導	ちょうよう保育園
6月13日	ちょうよう保育園	園内大会指導	ちょうよう保育園
6月14日	市原保育園	自衛消防訓練	市原保育園
6月15日	北里保育園	自衛消防訓練	北里保育園
6月16日	ちょうよう保育園	園内大会	ちょうよう保育園
6月20日	山田保育園	自衛消防訓練	山田保育園
6月20日	黒川保育園	自衛消防訓練	黒川保育園
7月14日	阿蘇中央幼稚園	自衛消防訓練	阿蘇中央幼稚園
7月20日	乙姫保育園	自衛消防訓練	乙姫保育園
8月26日	産山学園	産山村消防団夏季訓練	産山学園
10月20日	ちょうよう保育園	自衛消防訓練	ちょうよう保育園
10月26日	高森中学校	自衛消防訓練	高森中学校
10月26日	幼年消防クラブ	阿蘇地域幼年消防大会	阿蘇市体育館
11月6日	宮原保育園	防火パレード	小国町宮原地内
11月8日	高森幼稚園	防火パレード	高森町高森地内
11月9日	阿蘇中央幼稚園	防火パレード	阿蘇市内牧地内
11月20日	高森幼稚園	自衛消防訓練	高森幼稚園
11月21日	熊本YMCA永草保育園	自衛消防訓練	熊本YMCA永草保育園
11月22日	熊本YMCA尾ヶ石保育園	自衛消防訓練	熊本YMCA尾ヶ石保育園

実施日	クラブ名	行事（活動）内容	行事实施場所
11月24日	山田保育園	自衛消防訓練	山田保育園
11月29日	熊本YMCA赤水保育園	自衛消防訓練	熊本YMCA赤水保育園
11月30日	乙姫保育園	自衛消防訓練	乙姫保育園
12月7日	熊本YMCA黒川保育園	自衛消防訓練	熊本YMCA黒川保育園
12月12日	内牧保育園	自衛消防訓練	内牧保育園
12月12日	南阿蘇中学校	通常点検指導	南阿蘇中学校
12月12日	高森中学校	通常点検指導	高森中学校
12月14日	南阿蘇中学校	通常点検指導	南阿蘇中学校
12月15日	はくすい保育園	自衛消防訓練	はくすい保育園
12月18日	くぎの保育園	自衛消防訓練	くぎの保育園
12月20日	阿蘇中央幼稚園	自衛消防訓練	阿蘇中央幼稚園
12月20日	高森中学校	通常点検指導	高森中学校
12月21日	高森中学校	通常点検指導	高森中学校
1月6日	産山学園	出初式	産山学園
1月6日	南阿蘇中学校	出初式指導	南阿蘇中学校
1月7日	高森中学校	出初式	高森町
1月7日	南阿蘇中学校	出初式	南阿蘇村
2月9日	はくすい保育園	自衛消防訓練	はくすい保育園
2月22日	くぎの保育園	自衛消防訓練	くぎの保育園
3月14日	内牧保育園	自衛消防訓練	内牧保育園

■ Aso Fire Dept.
Fire Rescue EMS



阿蘇消防公式ホームページ
(令和5年7月リニューアル)



@ASO_FIRE1592

阿蘇消防公式Instagram

阿蘇広域行政事務組合消防本部

〒869-2225 熊本県阿蘇市黒川1423-1
TEL (0967) 34-0024 (代) Fax (0967) 34-0199
災害情報ダイヤル (0967) 34-0099